



แผนพัฒนาท้องถิ่น
(พ.ศ.๒๕๖๑ - ๒๕๖๕)

องค์การบริหารส่วนตำบลออย
อำเภอปง จังหวัดพะเยา

งานนโยบายและแผน
สำนักปลัด องค์การบริหารส่วนตำบลออย

คำนำ

องค์การบริหารส่วนตำบลลอย เป็นองค์กรปกครองส่วนท้องถิ่นขนาดกลาง มีภารกิจสำคัญในการปฏิบัติงาน เพื่อคุณภาพชีวิตที่ดีของประชาชนในท้องถิ่นและการบริหารจัดการจำเป็นจะต้องมีระบบการจัดการที่ดีโดยเฉพาะตั้งแต่ กฎหมายรัฐธรรมนูญ พ.ศ. ๒๕๔๐ จนถึงฉบับปัจจุบัน ที่ได้สร้างกระบวนการกระจายอำนาจจัดการ ให้แก่องค์กรปกครอง ส่วนท้องถิ่น องค์การบริหารส่วนตำบลลอย จำเป็นจะต้องมีเครื่องมือที่ใช้ในการบริหารเครื่องมือที่ว่ำนั้นก็ประกอบไปด้วย แผนพัฒนาตำบล โดยแยกออกเป็นแผนยุทธศาสตร์ แผนพัฒนาท้องถิ่น แล้วนำไปสู่แผนดำเนินการลำดับถัดไป องค์การ บริหารส่วนตำบลลอย ได้จัดทำแผนพัฒนาท้องถิ่น (พ.ศ. ๒๕๖๑-๒๕๖๕) ซึ่งเป็นการแปลงแผนยุทธศาสตร์การพัฒนาที่ ได้มาจากความต้องการของประชาชนอย่างแท้จริง โดยประชาชนได้มีส่วนร่วมในการกำหนดโครงการหรือกิจกรรม และ ผ่านขั้นตอนตามระเบียบกระทรวงมหาดไทย ว่าด้วยการจัดทำแผนพัฒนาขององค์กรปกครองส่วนท้องถิ่น พ.ศ.๒๕๔๘ แก้ไขเพิ่มเติมถึงฉบับที่ ๓ พ.ศ.๒๕๖๑

แผนพัฒนาท้องถิ่น (พ.ศ. ๒๕๖๑-๒๕๖๕) ฉบับนี้ ถือเป็นคู่มือในการปฏิบัติงานเพื่อการพัฒนาขององค์การ บริหารส่วนตำบลลอยได้มีประสิทธิภาพเพื่อตอบสนองความต้องการของประชาชนในท้องถิ่นต่อไป

องค์การบริหารส่วนตำบลลอย
มิถุนายน ๒๕๖๒

สารบัญ

	หน้า
ส่วนที่ ๑ สภาพทั่วไปและข้อมูลพื้นฐาน	๑ - ๑๓
ส่วนที่ ๒ ยุทธศาสตร์องค์กรปกครองส่วนท้องถิ่น	๑๔ - ๔๐
ส่วนที่ ๓ การนำแผนพัฒนาท้องถิ่นไปสู่การปฏิบัติ	๔๑ - ๘๓๓
ส่วนที่ ๔ การติดตามและประเมินผล	๘๓๔ - ๘๓๕

ภาคผนวก

- ประกาศใช้แผนพัฒนาท้องถิ่น (พ.ศ. ๒๕๖๑-๒๕๖๕)
- รูปภาพประกอบการประชุม



ประกาศองค์การบริหารส่วนตำบลออย
เรื่อง ประกาศใช้แผนพัฒนาท้องถิ่น (พ.ศ.๒๕๖๑ - ๒๕๖๕)

ด้วยองค์การบริหารส่วนตำบลออย ได้ดำเนินการทบทวนแผนพัฒนาท้องถิ่น (พ.ศ.๒๕๖๑-๒๕๖๕) เพื่อให้มีความสอดคล้องและเชื่อมโยงกับแผนพัฒนาจังหวัด แผนพัฒนากลุ่มจังหวัด รวมทั้งแผนปฏิบัติราชการประจำปีจังหวัด และแผนปฏิบัติราชการประจำปีกลุ่มจังหวัด เพื่อการบูรณาการแผนงาน โครงการ กิจกรรมและงบประมาณในพื้นที่ได้อย่างมีประสิทธิภาพ ขององค์การบริหารส่วนตำบลออย และสภาองค์การบริหารส่วนตำบลออย ได้พิจารณาเห็นชอบแผนพัฒนาท้องถิ่น (พ.ศ. ๒๕๖๑ - ๒๕๖๕) ในการประชุมสภาองค์การบริหารส่วนตำบลออย สมัยสามัญ สมัยที่ ๒ ประจำปี ๒๕๖๒ เมื่อวันที่ ๑๔ มิถุนายน ๒๕๖๒ แล้วนั้น

อาศัยอำนาจตามระเบียบกระทรวงมหาดไทยว่าด้วยการจัดทำแผนพัฒนาขององค์กรปกครองส่วนท้องถิ่น พ.ศ. ๒๕๔๘ แก้ไขเพิ่มเติมถึง (ฉบับที่ ๓) พ.ศ.๒๕๖๑ ข้อ ๒๔ จึงอนุมัติและประกาศใช้แผนพัฒนาท้องถิ่น (พ.ศ. ๒๕๖๑ - ๒๕๖๕) ขององค์การบริหารส่วนตำบลออย เพื่อใช้เป็นแนวทางในการพัฒนาท้องถิ่นต่อไป

จึงขอประกาศให้ทราบโดยทั่วกัน

ประกาศ ณ วันที่ ๑๔ เดือนมิถุนายน พ.ศ.๒๕๖๒



ส่วนที่ ๑

สภาพทั่วไปและข้อมูลพื้นฐาน

๑. ด้านกายภาพ

๑.๑ ที่ตั้งของตำบลลอย

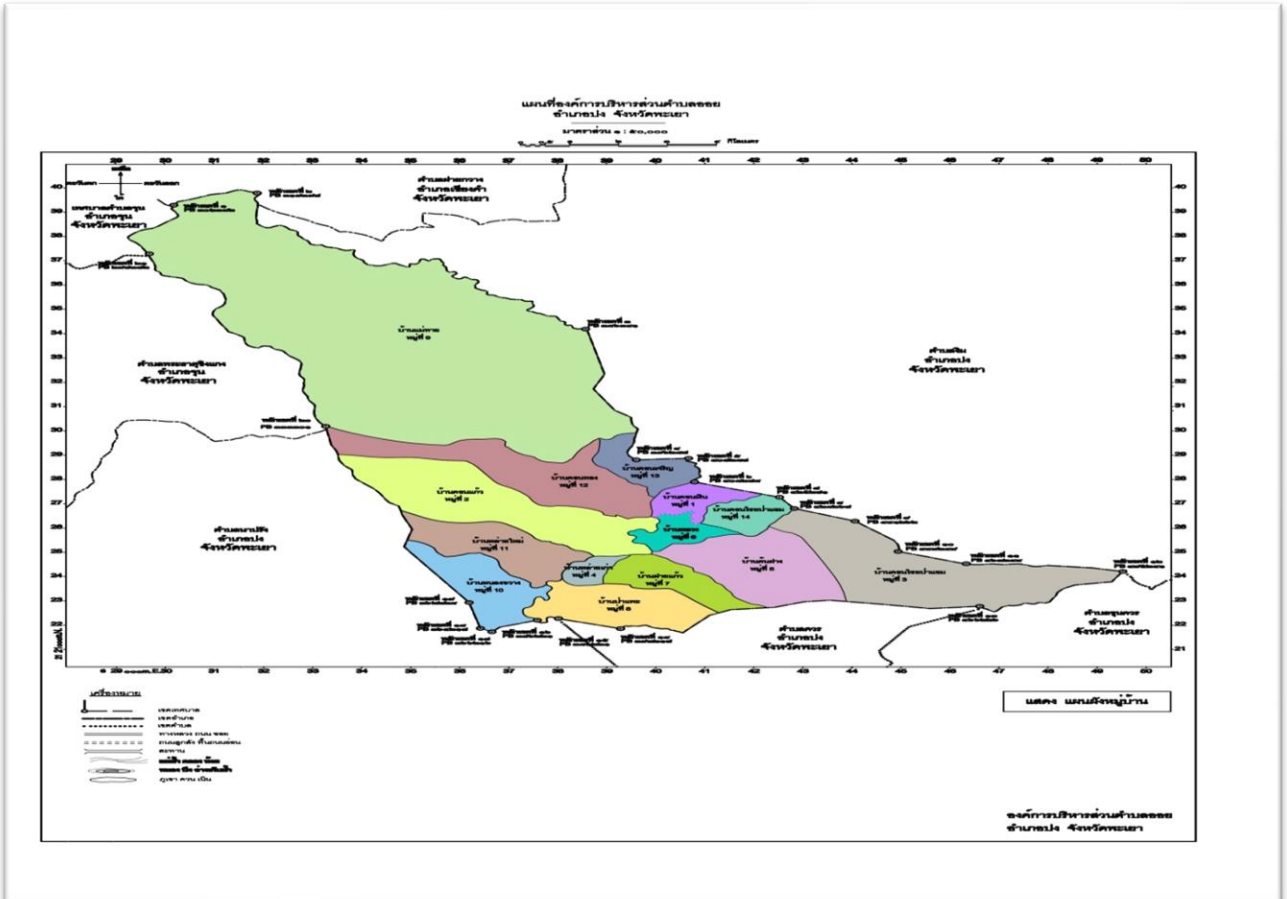
ตำบลลอย มีพื้นที่ประมาณ ๒๑๑ ตารางกิโลเมตร หรือประมาณ ๑๓๑,๘๗๕ ไร่ ตั้งอยู่ทางทิศตะวันออกเฉียงของจังหวัดพะเยาและอยู่ทางทิศเหนือของเขตอำเภอปง ซึ่งอยู่ห่างจากที่ว่าการอำเภอปงประมาณ ๑๓ กิโลเมตรและอยู่ระหว่างศูนย์ราชการจังหวัดพะเยาประมาณ ๗๙ กิโลเมตรมีพื้นที่ดังนี้

- ทิศเหนือ ติดต่อกับตำบลจุน อำเภอจุน จังหวัดพะเยา โดยมีแนวเขตเริ่มจาก เทือกเขาตอย ม่อนยาวบริเวณพิกัดที่ PB ๓๐๒๓๙๒ ไปทางทิศตะวันออกเฉียงใต้ตามลำห้วยเครื่องบินผ่านลำห้วยฝักควายตอง ไปทางทิศใต้ตามลำแม่น้ำเงินถึงบริเวณพิกัดที่ PB ๓๙๖๒๘๗ รวมระยะทางด้านทิศเหนือประมาณ ๒๐.๗๘๗ กิโลเมตร

- ทิศใต้ ติดต่อกับตำบลขุนควร ตำบลควร อำเภอปง จังหวัดพะเยา โดยเริ่มต้นบริเวณพิกัดที่ PB ๔๙๕๒๔๑ เป็นเส้นเลียบไปทางทิศตะวันตกเฉียงใต้ผ่านเนิน ๓๗๕ เนิน ๓๘๒ ถึงบริเวณพิกัดที่ PB ๔๖๖๒๒๖ เป็นเส้นเลียบไปทาง ทิศตะวันตกผ่านเนิน ๓๕๗ เนิน ๓๕๖ เนิน ๔๕๖ เนิน ๔๖๕ เนิน ๔๓๒ เนิน ๔๒๑ เนิน ๓๘๑ ถึงทางสาธารณประโยชน์ใช้ทางสาธารณประโยชน์เป็นเส้นแบ่งกึ่งกลางไปทางทิศตะวันตกบริเวณพิกัดที่ PB ๓๙๓๒๗๑ เป็นเส้นเลียบไปทางตะวันตกเฉียงเหนือถึงทางสาธารณประโยชน์ตรงสะพานร่องเตยบริเวณพิกัดที่ PB ๓๘๐๒๒๑ เป็นเส้นเลียบไปทางทิศตะวันตกเฉียงใต้ผ่านทางลำน้ำจิมผ่านทางสาธารณประโยชน์ตัดผ่านทุ่งนาถึงทางหลวงแผ่นดินหมายเลข ๑๐๙๒ บริเวณพิกัดที่ PB ๓๖๔๒๑๗ รวมระยะทางทิศใต้ประมาณ ๑๔.๗๖๒ กิโลเมตร

- ทิศตะวันออก ติดต่อกับตำบลจิม อำเภอปง จังหวัดพะเยาโดยมีเขตเริ่มต้นจากลำน้ำจิมถึงบริเวณพิกัด PB ๓๙๖๒๘๗ ไปทางทิศตะวันออก ถึงทางหลวงแผ่นดินหมายเลข ๑๑๗๙ (ตอนปง-เชียงคำ) พากตะวันตก บริเวณพิกัด PB ๔๐๗๒๘๗ เป็นเส้นเลียบทางหลวงแผ่นดินหมายเลข ๑๑๗๙(ตอนปง-เชียงคำ) พากตะวันออกไปทางทิศใต้ถึงปากทางสาธารณประโยชน์เป็นเส้นแบ่งกึ่งกลางทางสาธารณประโยชน์ไปทางทิศตะวันออกเฉียงใต้ถึงทางหลวงแผ่นดินหมายเลข ๑๐๙๒ พากตะวันออก บริเวณพิกัดที่ PB ๔๐๘๒๗๙ เป็นเส้นเลียบไปทางทิศตะวันออกเฉียงใต้ผ่านทุ่งนาผ่านลำน้ำจิมถึงลำห้วยร่องอ้อยฝั่งตะวันตก บริเวณพิกัด PB ๔๒๕๒๗๑ เป็นเส้นเลียบผ่านร่องอ้อยผ่านทุ่งนาถึงห้วยสะพานลำห้วยสตูดทางทิศเหนือบริเวณพิกัด PB ๔๒๘๒๖๗ เป็นเส้นเลียบไปทางทิศตะวันออกเฉียงใต้ถึงลำห้วยสตูดบริเวณพิกัด PB ๔๔๑๒๖๒ เป็นเส้นเลียบไปทางทิศตะวันออกเฉียงใต้ตัดผ่านลำห้วยสตูดผ่านเส้นเขาม่อนบวกฝักหนามบริเวณพิกัด PB ๔๔๙๒๔๙ เป็นเส้นเลียบไปทางทิศตะวันออกเฉียงใต้ถึงทางสาธารณประโยชน์ บริเวณพิกัดที่ PB ๔๖๓๒๔๔ เป็นเส้นเลียบไปทางทิศตะวันออกผ่านเนิน ๓๗๑ เนิน ๓๙๘ ถึงลำห้วยบริเวณพิกัด PB ๔๙๕๒๔๑ รวมระยะทางด้านทิศตะวันออกประมาณ ๑๑.๒๘๒ กิโลเมตร

-ทิศตะวันตก ติดต่อกับตำบลนาปรัง อำเภอปง จังหวัดพะเยา, ตำบลพระธาตุซิงแกง อำเภอจุน จังหวัดพะเยา,เทศบาลตำบลจุน อำเภอจุน จังหวัดพะเยา โดยมีแนวเริ่มต้นจากบริเวณพิกัดที่ PB ๓๖๔๒๑๗ ไปทางทิศตะวันตกเฉียงเหนือถึงบริเวณพิกัดที่ PB ๓๖๒๒๒๘ ไปทางทิศตะวันออกเฉียงเหนือบริเวณพิกัดที่ PB ๓๖๒๒๒๘ ไปทางทิศตะวันตกเฉียงเหนือผ่านเนิน ๔๘๔ เนิน ๕๑๙ เนิน ๕๕๖ เนิน ๖๖๒ เนิน ๖๗๙ บริเวณพิกัดที่ PB ๓๓๓๓๐๑ ไปทางทิศตะวันตกเฉียงเหนือผ่านเนิน ๗๖๒ เนิน ๗๙๐ เนิน ๘๕๐ เนิน ๗๕๒ เนิน ๖๕๖ บริเวณพิกัดที่ PB ๒๙๗๓๗๒ ปางทิศเหนือผ่านเนิน ๖๙๔ ดอยม่อนยาว บริเวณพิกัด PB ๓๐๒๒๙๒ รวมระยะทางทิศตะวันตกประมาณ ๒๑.๑๖๓ กิโลเมตร



๑.๒ ลักษณะภูมิประเทศ

ภาพพื้นที่ส่วนใหญ่ของตำบลลอยเป็นภูเขา มีพื้นที่การเกษตรเป็นที่ราบเชิงเขาและระหว่างหุบเขาและที่ราบน้ำท่วมถึง มีแม่น้ำที่สำคัญไหลผ่าน ๔ สาย คือ แม่น้ำจิม , แม่น้ำเงิน,แม่น้ำทายและแม่น้ำสตือด

๑.๓ ลักษณะภูมิอากาศ

ลักษณะอากาศมีลักษณะร้อนชื้น อากาศเปลี่ยนแปลงไปตามฤดูกาล ซึ่งมี ๓ ฤดู ดังนี้

- ฤดูร้อน เริ่มตั้งแต่กุมภาพันธ์ไปจนถึงกลางเดือนพฤษภาคม อากาศร้อนและแห้งแล้ง ซึ่งบางครั้งอาจจะมีอากาศเย็น ทำให้เกิดพายุฝนฟ้าคะนองและลมกระโชกแรงหรืออาจมีลูกเห็บตกก่อให้เกิดความเสียหายแก่ประชาชน ทุกปีเรียกว่า “พายุฤดูร้อน” อากาศร้อนจะมีอุณหภูมิระหว่าง ๓๕-๓๙.๙ องศาเซลเซียส ร้อนจัดมีอุณหภูมิประมาณ ๔๐ องศาเซลเซียสขึ้นไป

- ฤดูฝน เริ่มตั้งแต่กลางเดือนพฤษภาคม ฝนตกมากในช่วงเดือน พฤษภาคม-ตุลาคม แต่อาจเกิด “ช่วงทิ้งฝน” ซึ่งอาจนานประมาณ ๑-๒ สัปดาห์หรือบางทีอาจเกิดขึ้นแบบรุนแรงและมีฝนน้อยนานนับเดือนในเดือนกรกฎาคม

- ฤดูหนาว เริ่มตั้งแต่กลางเดือนตุลาคมถึงกลางเดือนกุมภาพันธ์ในช่วงกลางเดือนตุลาคมหนาว ๑-๒ สัปดาห์ เป็นช่วงเปลี่ยนฤดูจากฝนเป็นหนาว อากาศแปรปรวนไม่แน่นอน อาจเริ่มมีอากาศเย็นหรืออาจยังมีฝนฟ้าคะนอง อากาศหนาวอุณหภูมิต่ำที่สุด ประมาณ ๑๕ องศา

๑.๔ ลักษณะของดิน

ลักษณะดินโดยทั่วไปเป็นดินร่วนปนดินทราย ประมาณ ๗๕% ดินลูกรังประมาณ ๑๕% ลักษณะดินในพื้นที่เป็นดินเหนียวประมาณ ๑๐%

๒. ด้านการเมือง/การปกครอง

๒.๑ องค์การบริหารส่วนตำบลออยแบ่งเขตการปกครองดังนี้

ชื่อหมู่บ้าน	หมู่ที่	ชื่อกำนัน/ผู้ใหญ่บ้าน	ตำแหน่ง
บ้านดอนเงิน	๑	นายคำมูล อินธา	ผู้ใหญ่บ้าน
บ้านดอนแก้ว	๒	นายอุไร ภัยราช	ผู้ใหญ่บ้าน
บ้านดอนไชยป่าแถม	๓	นายอภิรักษ์ บุญธรรม	ผู้ใหญ่บ้าน
บ้านหล่าย	๔	นายสมพิศ คำผา	ผู้ใหญ่บ้าน
บ้านต้นฝาง	๕	นายอินคำ บุญเรือง	กำนันตำบลออย
บ้านหลวง	๖	นายดุล บุญนำ	ผู้ใหญ่บ้าน
บ้านฝายแก้ว	๗	นายศรีนวล ใจซื่อ	ผู้ใหญ่บ้าน
บ้านป่าแพะ	๘	นายสมาน ดอกคำ	ผู้ใหญ่บ้าน
บ้านแม่ทวย	๙	นายบุญส่ง โนจิตต์	ผู้ใหญ่บ้าน
บ้านหนองขวาง	๑๐	นายจันทร์ ปิมแปง	ผู้ใหญ่บ้าน
บ้านหล่ายใหม่	๑๑	นายอดิสร ละอองอ่อน	ผู้ใหญ่บ้าน
บ้านดอนทอง	๑๒	นายคลฤทธิ แลฤทธิ	ผู้ใหญ่บ้าน
บ้านดอนเจริญ	๑๓	นายทรงเชาว์ บุญถึง	ผู้ใหญ่บ้าน
บ้านดอนไชยป่าแถม	๑๔	นายมนัส งามตา	ผู้ใหญ่บ้าน

๒.๒ การเลือกตั้ง

องค์การบริหารส่วนตำบลลอยได้แบ่งเขตการเลือกตั้งนายกองค์การบริหารส่วนตำบลโดยใช้เขตการปกครองเป็นเขตเลือกตั้งและสมาชิกสภาองค์การบริหารส่วนตำบลใช้หมู่บ้านเป็นเขตการเลือกตั้งได้มีการเลือกตั้งผู้บริหารและสมาชิกสภาองค์การบริหารส่วนตำบล ข้อมูล ณ เดือนมิถุนายน ๒๕๖๒ โดยแยกเป็นผู้บริหารและสมาชิกสภา ดังต่อไปนี้

- คณะผู้บริหารองค์การบริหารส่วนตำบลลอย ประกอบด้วย

ชื่อ-สกุล	ตำแหน่ง
๑. นายอนุรักษ์ โปร่งสุยา	นายกองค์การบริหารส่วนตำบลลอย
๒. นายสาวิที สุวรรณโน	รองนายกองค์การบริหารส่วนตำบลลอย
๓. นายสมเดช ทำดี	รองนายกองค์การบริหารส่วนตำบลลอย
๔. นายสงัด สุนันตะ	เลขานุการนายกองค์การบริหารส่วนตำบลลอย

- สมาชิกสภาองค์การบริหารส่วนตำบลลอย ประกอบด้วย

ชื่อ - สกุล	ตำแหน่ง
๑. นายอุเทน บุญเทพ	ประธานสภา (สมาชิกสภาฯ ม.๓)
๒. นายมงคล สุปิณะ	สมาชิกสภาฯ ม.๓
๓. นายณรงค์ จันทร์เสนา	สมาชิกสภาฯ ม.๔
๔. นายศรีอยู่ สุวรรณโน	รองประธานสภา (สมาชิกสภาฯ ม.๔)
๕. นายอรุณ ดอกคำ	สมาชิกสภาฯ ม.๕
๖. นายวิชัย ดอกคำ	สมาชิกสภาฯ ม.๕
๗. นายสม ดอกคำ	สมาชิกสภาฯ ม.๖
๘. นายทองอิน บัวระภา	สมาชิกสภาฯ ม.๖
๙. นายสุชาติ อุดไชย	สมาชิกสภาฯ ม.๗
๑๐. นางคงคราญ ยาลังกาญจน์	สมาชิกสภาฯ ม.๗
๑๑. นายพล สุดใจ	สมาชิกสภาฯ ม.๘
๑๒. นายเปลี่ยน ดอกคำ	สมาชิกสภาฯ ม.๘
๑๓. นายสมบัติ อะทะเทพ	สมาชิกสภาฯ ม.๙
๑๔. นายพิตพงษ์ วงศ์ษา	สมาชิกสภาฯ ม.๙
๑๕. นายอนันต์ ทำงาม	สมาชิกสภาฯ ม.๑๐
๑๖. นายพ่อง ประบุญวงศ์	สมาชิกสภาฯ ม.๑๐
๑๗. นายอลงกต สมควร	สมาชิกสภาฯ ม.๑๑
๑๘. นางศรีดา บุญเต็ม	สมาชิกสภาฯ ม.๑๑
๑๙. นางมัลลิกา อุ่นเมือง	สมาชิกสภาฯ ม.๑๒
๒๐. นายเกียรติ คมบาง	สมาชิกสภาฯ ม.๑๒
๒๑. นายสมพงษ์ สืบแสน	สมาชิกสภาฯ ม.๑๓
๒๒. นายมานัด บุญต่อ	สมาชิกสภาฯ ม.๑๔
๒๓. นายแก้ว บุญถึง	สมาชิกสภาฯ ม.๑๔

จำนวนผู้มีสิทธิการเลือกตั้ง (ข้อมูล ณ วันที่ ๒๔ มีนาคม พ.ศ. ๒๕๖๒) จำนวน ๑๑,๖๕๓ คน แยกเป็น

- เพศชาย จำนวน ๕,๗๒๓ คน
- เพศหญิง จำนวน ๕,๙๓๐ คน

๓. ประชากร

๓.๑ ข้อมูลเกี่ยวกับจำนวนประชากร

ตำบลออยแบ่งการปกครองตามพระราชบัญญัติลักษณะปกครองท้องที่ พ.ศ. ๒๕๖๒ แก้ไขเพิ่มเติมถึงปัจจุบัน แบ่งเป็นหมู่บ้าน จำนวน ๑๔ หมู่บ้าน ซึ่งจำนวนหมู่บ้านทั้งหมดอยู่ในเขตองค์การบริหารส่วนตำบลออย โดยจำนวนประชากรทั้งสิ้น ๖,๙๖๗ คน แยกเป็น ชาย ๓,๔๔๑ คน หญิง ๓,๕๒๕ คน จำนวน ๒,๔๑๙ หลังคาเรือน มีความหนาแน่นเฉลี่ย ๓๓.๐๒ คน/ตารางกิโลเมตร มีหมู่บ้านและจำนวนประชากร แยกเป็นรายหมู่บ้าน ดังนี้

หมู่	บ้าน	ครัวเรือน	ชาย	หญิง	รวม
๑	บ้านดอนเงิน	๒๙๔	๓๙๗	๔๒๘	๘๒๕
๒	บ้านดอนแก้ว	๒๘๔	๓๓๗	๓๔๙	๖๘๖
๓	บ้านดอนไชยป่าแหม	๒๖๔	๓๗๒	๓๕๗	๗๒๙
๔	บ้านหลาย	๑๙๔	๓๒๙	๓๔๗	๖๗๖
๕	บ้านตันฝาง	๑๒๘	๑๙๖	๑๘๗	๓๘๓
๖	บ้านหลวง	๑๒๔	๑๗๕	๑๙๔	๓๖๙
๗	บ้านฝายแก้ว	๑๑๒	๑๕๓	๑๖๙	๓๒๒
๘	บ้านป่าแพะ	๑๑๑	๑๖๑	๑๗๔	๓๓๕
๙	บ้านแม่ทวย	๑๙๕	๓๔๔	๓๑๓	๖๕๗
๑๐	บ้านหนองขวาง	๑๑๖	๑๖๖	๑๖๑	๓๒๗
๑๑	บ้านหลายใหม่	๑๑๕	๑๔๔	๑๕๒	๒๙๖
๑๒	บ้านดอนทอง	๑๖๓	๒๑๓	๒๓๕	๔๔๘
๑๓	บ้านดอนเจริญ	๑๗๒	๒๒๔	๒๒๐	๔๔๔
๑๔	บ้านดอนไชยป่าแหม	๑๔๗	๒๓๐	๒๓๘	๔๖๘
รวม		๒,๔๑๙	๓,๔๔๑	๓,๕๒๕	๖,๙๖๗

๓.๒ ช่วงอายุและจำนวนประชากร

ประชากร	ชาย	หญิง	หมายเหตุ
จำนวนประชากรเยาวชน	๕๔๓ คน	๕๒๐ คน	ประชากรอายุต่ำกว่า ๑๘ ปี
จำนวนประชากร	๒,๓๕๘ คน	๒,๔๑๗ คน	ประชากรอายุ ๑๘ - ๖๐ ปี
จำนวนประชากรผู้สูงอายุ	๕๔๐ คน	๕๘๗ คน	ประชากรอายุมากกว่า ๖๐ ปี
รวม	๓,๔๔๑ คน	๓,๕๒๕ คน	รวมทั้งสิ้น ๖,๙๖๕ คน

**** ข้อมูล ณ เดือน พฤษภาคม พ.ศ ๒๕๖๒ ****

๔. สภาพทางสังคม

๔.๑ การศึกษา

พื้นที่ตำบลออยมีสถานศึกษาและศูนย์พัฒนาเด็กเล็กรวมทั้งหมด จำนวน ๘ แห่ง ดังนี้

- โรงเรียนประถมศึกษา	จำนวน ๕ แห่ง
- โรงเรียนขยายโอกาสทางการศึกษา (ป.๑ - ม.-๓)	จำนวน ๑ แห่ง
- ศูนย์การศึกษานอกระบบและการศึกษาตามอัธยาศัย	จำนวน ๑ แห่ง
- ศูนย์พัฒนาเด็กเล็ก	จำนวน ๑ แห่ง

๔.๒ สาธารณสุข

- กองทุนหลักประกันสุขภาพระดับท้องถิ่น	จำนวน ๑ แห่ง
- ชมรมกลุ่มหมอเมืองประจำตำบลออย	จำนวน ๑ แห่ง
- โรงพยาบาลส่งเสริมสุขภาพตำบลออย	จำนวน ๒ แห่ง
- ศูนย์สาธารณสุขชุมชนประจำหมู่บ้าน	จำนวน ๑๔ แห่ง
- อัตราการมีและใช้ส้วมที่ถูกสุขลักษณะ	ร้อยละ ๑๐๐

๔.๓ อาชญากรรม

องค์การบริหารส่วนตำบลออยมีหน่วยบริการประชาชน (ป้อมยามตอนเงิน) เพื่อให้บริการประชาชนในพื้นที่ทำให้ไม่มีเหตุอาชญากรรม แต่มีเหตุการณ์ลักขโมยทรัพย์สินประชาชน และทำลายทรัพย์สินของราชการบ้าง ซึ่งทางองค์การบริหารส่วนตำบลออย ได้ดำเนินการป้องกันเหตุดังกล่าว โดยการติดตั้งโทรทัศน์วงจรปิดและสัญญาณไฟกระพริบทางร่วมทางแยก รวมทั้งได้ตั้งจุดตรวจ จุดสกัด จุดบริการ ในช่วงเทศกาลที่มีวันหยุดติดต่อกัน เพื่ออำนวยความสะดวกแก่ประชาชนให้มีปลอดภัยในชีวิตและทรัพย์สิน แต่ปัญหาที่พบมักจะเป็นการทะเลาะวิวาทของกลุ่มวัยรุ่น โดยเฉพาะในสถานที่จัดงานดนตรี งานมหรสพ เป็นปัญหาที่ชุมชนได้รับผลกระทบเป็นอย่างมาก การแก้ไขปัญหา คือการแจ้งเตือนผู้ปกครองให้ดูแลบุตรหลานของตน ประชาสัมพันธ์ให้ทราบถึงผลกระทบผลเสียหาย และโทษที่ได้รับจากการเกิดเหตุทะเลาะวิวาท การขอความร่วมมือไปยังผู้นำ การขอกำลังจาก ตำรวจ ผู้นำ อปพร. เพื่อระงับเหตุไม่ให้เกิดความรุนแรง แต่จะไม่ให้เกิดขึ้นเลยยังเป็นปัญหาที่ยังไม่สามารถแก้ไขได้ เป็นเรื่องทางองค์การบริหารส่วนตำบลออย จะต้องหาวิธีจะแก้ไขปัญหาให้กับประชาชนต่อไปตามอำนาจหน้าที่ที่สามารถดำเนินการได้

๔.๔ ยาเสพติด

ปัญหายาเสพติดในพื้นที่องค์การบริหารส่วนตำบลออยพบว่าในพื้นที่มีผู้ที่เสพยาเสพติดและยังไม่พบผู้ค้า โดยผู้เสพยาเสพติดได้เข้าร่วมโครงการบำบัดกับส่วนราชการต่างๆ ซึ่งปัญหาเสพติดมีน้อยเนื่องจากได้รับความร่วมมือกับผู้นำชุมชน ประชาชน หน่วยงานราชการที่ช่วยสอดส่องดูแลเป็นประจำ การแก้ไขปัญหาสามารถทำได้เฉพาะตามอำนาจหน้าที่เท่านั้น เช่น การรณรงค์ การประชาสัมพันธ์ การแจ้งเบาะแส การฝึกอบรมให้ความรู้ และให้ความร่วมมือกับส่วนราชการอื่นในการป้องกันปัญหาเสพติดในพื้นที่

๔.๕ การสังคมสงเคราะห์

อบต. ได้ดำเนินการด้านสังคมสงเคราะห์ดังนี้

๑. ดำเนินการจ่ายเบี้ยยังชีพให้กับผู้สูงอายุ ผู้พิการ และผู้ป่วยเอดส์
๒. รับลงทะเบียนและประสานโครงการเงินอุดหนุนเพื่อการเลี้ยงดูเด็กแรกเกิด
๓. ประสานการทำบัตรผู้พิการ

๔. ตั้งโครงการรวมถึงการประสานหน่วยงานราชการ ช่วยเหลือผู้ยากจน ยากไร้ รายได้น้อยและผู้ด้อยโอกาสไว้ที่พึง

๕. ระบบบริการพื้นฐาน

ในเขตพื้นที่องค์การบริหารส่วนตำบลออย มีระบบบริการพื้นฐานดังนี้

๕.๑ การคมนาคมขนส่ง

- ทางหลวงแผ่นดิน ผ่านจำนวน ๖ หมู่บ้าน (ทางหลวงหมู่บ้านหมายเลข ๑๐๙๑)
- ทางหลวงชนบท ผ่าน ๕ หมู่บ้าน (ทางหลวงหมายเลข ๔๐๑๑)
- ถนนเชื่อมหมู่บ้านสายดอนแก้ว - แม่ทวย
- ถนนเชื่อมหมู่บ้านสายบ้านดอนเจริญ - บ้านดอนไชยป่าแวม
- ถนนเชื่อมหมู่บ้านสายบ้านต้นฝาง - บ้านดอนเงิน
- ถนนเชื่อมหมู่บ้านสายบ้านดอนแก้ว - บ้านฝายแก้ว
- ถนนเชื่อมหมู่บ้านสายบ้านหลายใหม่ - บ้านหลาย

สภาพถนนภายในหมู่บ้านเป็นถนนคอนกรีต และเส้นทางเพื่อการเกษตรส่วนใหญ่เป็นถนนลูกรัง การสัญจรไป - มา ของประชาชนไม่สะดวกเท่าที่ควร ในช่วงฤดูฝนทำให้ขนย้ายผลผลิตทางการเกษตรลำบากและอาจก่อให้เกิดอันตรายต่อชีวิตและทรัพย์สินของประชาชนได้

๕.๒ การไฟฟ้า

- จำนวนหมู่บ้านที่การไฟฟ้าเข้าถึง จำนวน ๑๔ หมู่บ้าน

๕.๓ การประปา

- บ้านหลายใหม่ (หมู่บ้านบริหารจัดการ)
- บ้านหนองขวาง (อบต.บริหารจัดการ)
- บ้านดอนไชยป่าแวม (หมู่บ้านบริหารจัดการ)
- บ้านหลาย (หมู่บ้านบริหารจัดการ)
- บ้านต้นฝาง (หมู่บ้านบริหารจัดการ)
- บ้านหลวง (หมู่บ้านบริหารจัดการ)
- บ้านฝายแก้ว (หมู่บ้านบริหารจัดการ)
- บ้านป่าแพะ (หมู่บ้านบริหารจัดการ)
- บ้านแม่ทวย (หมู่บ้านบริหารจัดการ)
- บ้านหลายใหม่ (หมู่บ้านบริหารจัดการ)
- บ้านดอนเจริญ (หมู่บ้านบริหารจัดการ)
- แหล่งน้ำดิบที่ใช้ผลิตน้ำประปาได้จาก สระน้ำหนองใหญ่ (✓) (แหล่งน้ำผิวดิน) แหล่งน้ำใต้ดิน (✓)

๕.๔ โทรศัพท์

- เสาสัญญาณโทรศัพท์ จำนวน ๕ แห่ง

๕.๕ ไปรษณีย์หรือการสื่อสารหรือการขนส่ง และวัสดุครุภัณฑ์

- อินเทอร์เน็ตตำบล (อบต.ออย) จำนวน ๑ แห่ง
- ที่ทำการไปรษณีย์โทรเลขชั่วคราว จำนวน ๑ แห่ง
- สถานีวิทยุชุมชน จำนวน ๒ แห่ง
- อินเทอร์เน็ตไร้สาย (WIFI) จำนวน ๑๔ หมู่บ้าน
- ศูนย์การเรียนรู้ ICT ชุมชนเพื่อพ่อหลวง จำนวน ๑ แห่ง

๖. ระบบเศรษฐกิจ

๖.๑ การเกษตร

อาชีพส่วนใหญ่ของประชาชนในพื้นที่ตำบลออย ประกอบอาชีพทำไร่ ทำนา ทำสวน พืชที่ทำการเพาะปลูก เช่นข้าวโพดสัตว์,ข้าวโพดฝักอ่อน,ผักกาดขาว,ผักกาดเขียวปลี,กะหล่ำปลี,ยาสูบพื้นบ้าน,ยาสูบเวอร์จิเนีย ถั่วแระญี่ปุ่นหรือถั่วเหลืองฝักสด เป็นต้น นอกจากนี้ ยังมีอาชีพรับจ้าง,อาชีพค้าขายและอาชีพรับราชการอีกบางส่วน แบ่งอาชีพเป็นร้อยละดังนี้

- เกษตรกรรม ประมาณร้อยละ ๘๐ แยกเป็น

(๑) บ้านดอนเงิน หมู่ที่ ๑	ประมาณ ๑,๗๑๕ ไร่
(๒) บ้านดอนแก้ว หมู่ที่ ๒	ประมาณ ๑,๔๖๐ ไร่
(๓) บ้านดอนไชยป่าแหม หมู่ที่ ๓	ประมาณ ๑,๘๔๕ ไร่
(๔) บ้านหลาย หมู่ที่ ๔	ประมาณ ๒,๗๐๐ ไร่
(๕) บ้านต้นฝาง หมู่ที่ ๕	ประมาณ ๑,๒๔๐ ไร่
(๖) บ้านหลวง หมู่ที่ ๖	ประมาณ ๙๘๐ ไร่
(๗) บ้านฝายแก้ว หมู่ที่ ๗	ประมาณ ๙๑๕ ไร่
(๘) บ้านป่าแพะ หมู่ที่ ๘	ประมาณ ๑,๑๐๐ ไร่
(๙) บ้านแม่ทวย หมู่ที่ ๙	ประมาณ ๑,๕๐๕ ไร่
(๑๐) บ้านหนองขวาง หมู่ที่ ๑๐	ประมาณ ๑,๑๑๐ ไร่
(๑๑) บ้านหลายใหม่ หมู่ที่ ๑๑	ประมาณ ๙๕๕ ไร่
(๑๒) บ้านดอนทอง หมู่ที่ ๑๒	ประมาณ ๘๖๕ ไร่
(๑๓) บ้านใหม่ดอนเจริญ หมู่ที่ ๑๓	ประมาณ ๑,๑๙๕ ไร่
(๑๔) บ้านดอนไชยป่าแหม หมู่ที่ ๑๔	ประมาณ ๑,๘๑๕ ไร่
- ค้าขาย	ประมาณร้อยละ ๕
- รับจ้าง	ประมาณร้อยละ ๕
- รับราชการ	ประมาณร้อยละ ๑๐

๖.๒ การประมง

(ในเขต อบต. ไม่มีการประมง)

๖.๓ การปศุสัตว์

- เป็นการประกอบกิจการในลักษณะเลี้ยงในครัวเรือนเป็นอาชีพหลักและอาชีพเสริม เช่น การเลี้ยงไก่เป็ด โค สุกร กระบือ หมู ฯลฯ

๖.๔ การบริการ

หอพัก/ห้องแถว	จำนวน ๗ แห่ง
ร้านอาหาร	จำนวน ๒๑ แห่ง
โรงภาพยนตร์	จำนวน - แห่ง
สถานีขนส่ง	จำนวน ๑ แห่ง
สถานที่จำหน่ายตั๋วรถทัวร์	จำนวน ๑ แห่ง
ร้านเกมส์	จำนวน - แห่ง

๖.๕ การท่องเที่ยว

๑. บ้านดอนเงิน หมู่ ๑ จำนวน ๓ แห่ง	๑. อนุรักษ์วังปลา วัดดอนเงิน ๒. กลุ่มทอผ้าผู้สูงอายุ ๓. หมู่บ้านเศรษฐกิจพอเพียง
๒. บ้านดอนแก้ว หมู่ ๒ จำนวน ๔ แห่ง	๑. อนุรักษ์วังปลา วัดดอนแก้ว ๒. กลุ่มยาสูบพื้นเมือง ๓. กลุ่มผลิตภัณฑ์กล้วยอบน้ำผึ้ง ๔. อ่างเก็บน้ำห้วยแก่น
๓. บ้านดอนไชยป่าแหม หมู่ ๓ จำนวน ๑ แห่ง	๑. แหล่งเรียนรู้พื่อหลวงเส่ง
๔. บ้านหล่าย หมู่ ๔ จำนวน ๓ แห่ง	๑. ฟาร์มแกะ ๒. กลุ่มน้ำปู ๓. คลองสวนน้ำใส
๕. บ้านต้นฝาง หมู่ ๕ จำนวน ๑ แห่ง	๑. สวนเงาะ
๖. บ้านหลวง จำนวน ๒ แห่ง	๑. สวนหน่อเปาะ ๒. วัดหลวง
๗. บ้านฝายแก้ว หมู่ ๗ จำนวน ๑ แห่ง	๑. ฝายน้ำล้นฝายแก้ว
๘. บ้านป่าพะ หมู่ ๘ จำนวน ๑ แห่ง	๑. แหล่งเรียนรู้เพาะผักหวาน
๙. บ้านแม่ทวย หมู่ ๙ จำนวน ๓ แห่ง	๑. แหล่งท่องเที่ยวเชิงนิเวศน์ป่าแม่ทวย บ้านแม่ทวย หมู่ ๙ ๒. สวนเม็ดมะม่วงหิมพานต์ ๓. แหล่งเรียนรู้ผ้าปักชาวเขา
๑๐. บ้านหนองขวาง หมู่ ๑๐ จำนวน ๑ แห่ง	๑. ต้นมะม่วงจิ้งฮีต ๓๐๐ ปี
๑๑. บ้านหล่ายใหม่ หมู่ ๑๑ จำนวน ๑ แห่ง	๑. อ่างเก็บน้ำห้วยโป่งเป่า

๑๒. บ้านดอนทอง หมู่ ๑๒ จำนวน ๔ แห่ง

๑๓. บ้านดอนเจริญ หมู่ ๑๓ จำนวน ๑ แห่ง

๑๔. บ้านอนไชยป่าแขม หมู่ ๑๔ จำนวน ๓ แห่ง

๑. ปง sheep ฟาร์ม

๒. กลุ่มเมี่ยง

๓. สวนผักปลอดสารพิษ

๔. แหล่งเรียนรู้หมอเมือง

๑. วัดพระธาตุกู่กั้ง

๑. แหล่งเรียนรู้สารสกัดตะไคร้หอม

๒. ฟาร์มโคขุนชาโลเล่

๓. ฝายสันหลวง

๖.๖ อุตสาหกรรม

(ในเขต อบต. ไม่มีอุตสาหกรรม)

๖.๗ การพาณิชย์และกลุ่มอาชีพ

การพาณิชย์

- กองทุนหมุนเวียนในหมู่บ้าน	จำนวน ๓๑ กลุ่ม
- ปั้มน้ำและก๊าซ มีปั้มน้ำมันขนาดเล็กและขนาดกลาง	จำนวน ๑๑ แห่ง
- กลุ่มวิสาหกิจชุมชน (หมู่ ๓,๑๐,๑๒,๑๓) รวม ๖ กลุ่ม	จำนวน ๔ แห่ง
- โรงเรียน ขนาดกลางขนาดเล็ก	จำนวน ๗ แห่ง
- ร้านค้า	จำนวน ๙๙ แห่ง
- ตลาดสด	จำนวน ๒ แห่ง
- ตลาดกลางซื้อขายพืชผลทางการเกษตร	จำนวน ๑ แห่ง
- ร้านซ่อมรถ	จำนวน ๑๒ แห่ง
- ร้านตัดผม	จำนวน ๖ แห่ง
- ร้านตัดเย็บเสื้อผ้า	จำนวน ๒ แห่ง
- โรงผลิตน้ำดื่ม	จำนวน ๒ แห่ง
- โรงเรียน	จำนวน ๗ แห่ง
- โรงบ่มยาสูบ	จำนวน ๑ แห่ง
- โรงเลื่อยไม้	จำนวน ๑ แห่ง

กลุ่มอาชีพ

มีกลุ่มอาชีพ ๑๑ กลุ่ม

๑. กลุ่มทอเสื่อ

๓. กลุ่มเย็บผ้า

๕. กลุ่มทำข้าวแต๋น

๗. กลุ่มจักสาน

๙. กลุ่มผ้าปักชาวเมี่ยน

๑๑. แปรรูปไม้

๒. กลุ่มทอผ้า

๔. กลุ่มไม้กวาด

๖. กลุ่มสมุนไพร

๘. กลุ่มแปรรูปเม็ดมะม่วงหิมพานต์

๑๐. เลี้ยงกบ

๖.๘ แรงงาน

ปัจจุบันอัตราค่าจ้างขั้นต่ำจังหวัดพะเยา ณ วันที่ ๑ เมษายน ๒๕๖๑ จำนวนเงิน ๓๑๕ บาท ทำให้ประชากรในวัยแรงงานส่วนใหญ่ หันหลังให้กับ โรงงาน บริษัท ห้าง ในเมืองใหญ่ เพื่อกลับมาสู่วิถีชีวิตชนบทโดยยึดหลักเศรษฐกิจพอเพียง สร้างรายได้ให้กับครอบครัว เพราะอัตราค่าจ้างจำนวน ๓๑๕ บาท ถือว่าเพียงพอต่อการดำรงชีวิตของคนในพื้นที่ ส่วนแรงงานบางคนยังคงออกไปรับจ้างนอกพื้นที่ เพราะไม่มีรับจ้างและไม่มีทุนที่จะทำกิจการเป็นของตนเอง

7. ศาสนา ประเพณี วัฒนธรรม

๗.๑ การนับถือศาสนา

- ผู้นับถือศาสนาพุทธ ร้อยละ ๙๙
 - ๑.วัด จำนวน ๑๒ แห่ง
 ๒. สำนักสงฆ์ จำนวน ๒ แห่ง
- ผู้ที่นับถือศาสนาอื่นๆ ร้อยละ ๑

๗.๒ ประเพณีและงานประจำปี

- ประเพณีวันขึ้นปีใหม่ ประมาณเดือน มกราคม
- ประเพณีวันสงกรานต์ ประมาณเดือน เมษายน
- ประเพณีลอยกระทง ประมาณเดือน ตุลาคม พฤศจิกายน
- ประเพณีวันเข้าพรรษา ออกพรรษา ประมาณเดือน กรกฎาคม ตุลาคม พฤศจิกายน
- ประเพณีสลากภัตตร ประมาณเดือน ตุลาคม
- ประเพณีกวนข้าวทิพย์ ประมาณเดือน ตุลาคม
- ประเพณีหกเป็งพระธาตุกู่กั้ง ประมาณเดือน มีนาคม
- ประเพณีสงฆ์น้ำพระธาตุตอดยแสนคำเล่ม ประมาณเดือน พฤษภาคม
- ประเพณีของชนเผ่าเมี่ยน ประมาณเดือน มกราคม – กุมภาพันธ์

๗.๓ ภูมิปัญญาท้องถิ่น ภาษาท้องถิ่น

- ภูมิปัญญาท้องถิ่น ประชาชนในเขต อบต ได้อนุรักษ์ภูมิปัญญาท้องถิ่น ได้แก่ กลุ่มหมอเมือง เลี้ยงฝีมด เลี้ยงฝิปูฝิยา หมอสู่วิญ
- ภาษาท้องถิ่น ส่วนใหญ่พูดภาษาเหนือ ร้อยละ ๙๕ พูดภาษาอื่น ๆ ร้อยละ ๕

๗.๔ สินค้าพื้นเมืองและของที่ระลึก

- ผ้าทอพื้นเมือง
- ผ้าปักชาวเขา
- สมุนไพรพื้นบ้าน (ยาต้ม, ยาอบสมุนไพร, ยาดอกเห็ด, ฯลฯ)
- ผลิตภัณฑ์ตะไคร้หอม (สบู่, ยาหม่อง, ครีมทาผิว, น้ำมันตะไคร้หอม ฯลฯ)
- เสื่อกก
- ไม้แปรรูป (โต๊ะ, เก้าอี้, แจกัน ฯลฯ)

- จักรสาน (ข้อง, กระจ่าง, กระจับข้าว, ตะกร้า ฯลฯ)
- ผลิตภัณฑ์จากไม้ไผ่ (แคร่, ชุดรับแขก, เตี้ยงไม้ไผ่, รั้วไม้ไผ่ ฯลฯ)
- ผลิตภัณฑ์จากไม้กวาด (ไม้กวาดทางมะพร้าว, ไม้กวาดดอกหญ้า)
- ยาสูบพื้นเมือง
- น้ำปู๋
- น้ำพริกกากหมู
- กล้ายฉาบ
- กล้ายอบน้ำผึ้ง
- เม็ดมะม่วงหิมพานต์
- ข้าวแต่น (ข้าวแต่น้ำแดงโม, ข้าวแต่นธัญพืช)
- หน่อไม้อัดπίบ
- หน่อไม้หวาน (สด, ต้มสุก)
- ผักปลอดสารพิษ (ผักสลัด, ผักบุ้ง, ผักคะน้า, บวบ ฯลฯ)
- ถั่วเขียวฝักสด (ถั่วแระ)
- ตีมีด (เสียม, จอบ, มีด, พร้า)

8. ทรัพยากรธรรมชาติ

๘.๑ น้ำ

๑. แหล่งน้ำธรรมชาติ

- | | |
|--------------|---|
| - ลำน้ำ | จำนวน ๔ สาย (แม่น้ำจิม แม่น้ำเงิน แม่น้ำทาย แม่น้ำสต๊อด) |
| - บึง | จำนวน ๔ บึง (บึงหนองซีเหล็ก บึงร่องหอ บึงป่าแฝด บึงผักกูด) |
| - คลองส่งน้ำ | จำนวน ๑ คลอง (คลองห้วยแก่น) |
| - ลำห้วย | จำนวน ๒๐ ลำห้วย (ห้วยหนองบัว ห้วยน้ำลาก ห้วยน้ำทาย ห้วยโสก ห้วยทรายขาวห้วยเลา ห้วยแก่น ห้วยม่วง ห้วยสต๊อด ห้วยก้อดยาว ห้วยน้ำจำ ห้วยยางม้า ห้วยนาบัว ห้วยน้ำจ่าน ห้วยโป่ง ห้วยต้นกูด ห้วยก่อง ห้วยต้นโต้ม ห้วยต้นยาง ห้วยโชค) |

๒. แหล่งน้ำที่สร้างขึ้น

- | | |
|---------------|---|
| - ฝาย | จำนวน ๖ แห่ง (ฝายมอน ฝายหลวง ฝายสต๊อด ฝายร่องหิน ฝายแก้ว ฝายน้ำทาย ฝายหนองขวาง) |
| - บ่อน้ำตื้น | จำนวน ๗๙๓ แห่ง |
| - อ่างเก็บน้ำ | จำนวน ๖ อ่าง (อ่างห้วยแก่น อ่างห้วยทรายขาว อ่างกู่กั้ง อ่างห้วยโชค อ่างห้วยเลา อ่างห้วยโป่งเปา) |
| - ผนังกั้นน้ำ | จำนวน ๒๕ จุด (หมู่ที่ ๑,๒,๓,๔,๕,๖,๗,๘,๙,๑๐,๑๑,๑๒,๑๓,๑๔) |

๘.๒ ป่าไม้

ในเขตพื้นที่องค์การบริหารส่วนตำบลลอยมีป่าไม้ที่อุดมสมบูรณ์ และมีพื้นที่ป่าหน่วยทักษ์ป่าที่ วล.๔ (ห้วยแก่น) บ้านดอนทอง หมู่ ๑๒ ตำบลลอย อำเภอบึง จังหวัดพะเยา ปีที่จัดตั้ง พ.ศ.๒๕๖๑ พิกัด E ๖๓๖๒๘๘ N ๒๑๒๘๘๓๘

๘.๓ ภูเขา

ในเขตพื้นที่องค์การบริหารส่วนตำบลลอย ส่วนใหญ่มีสภาพเป็นภูเขาล้อมรอบ มีพื้นที่ราบเชิงเขา และหุบเขา

๘.๔ คุณภาพของทรัพยากรธรรมชาติ

ทรัพยากรธรรมชาติในพื้นที่ตำบลลอยเป็นพื้นที่ป่าสำหรับปลูกพืชไร่ พืชสวน มีต้นน้ำลำธารไหลผ่าน และอยู่ในเขตรักษาพันธุ์สัตว์ป่าเวียงลอ พื้นที่ป่าส่วนใหญ่อยู่ในเขตบ้านแม่ทวย บ้านดอนเงินและบ้านดอนทอง มีทรัพยากรป่าไม้ที่ขึ้นตามธรรมชาติ ได้แก่ ไม้ไผ่บง ไม้ไร่ ไม้บงซาง มีสัตว์ป่าจำพวก หมูป่า นกยูง กระต่าย กระรอก กระแตและสัตว์ต่างๆ ส่วนอาหารที่ขึ้นเองตามธรรมได้แก่ เยื่อไผ่ เห็ดต่างๆ และหน่อไม้ เป็นต้น

ส่วนที่ ๒

ยุทธศาสตร์การพัฒนองค์กรปกครองส่วนท้องถิ่น

๑. ความสัมพันธ์ระหว่างแผนพัฒนาระดับมหภาค

๑.๑ แผนยุทธศาสตร์ชาติ ๒๐ ปี (พ.ศ. ๒๕๖๑ - ๒๕๘๐)

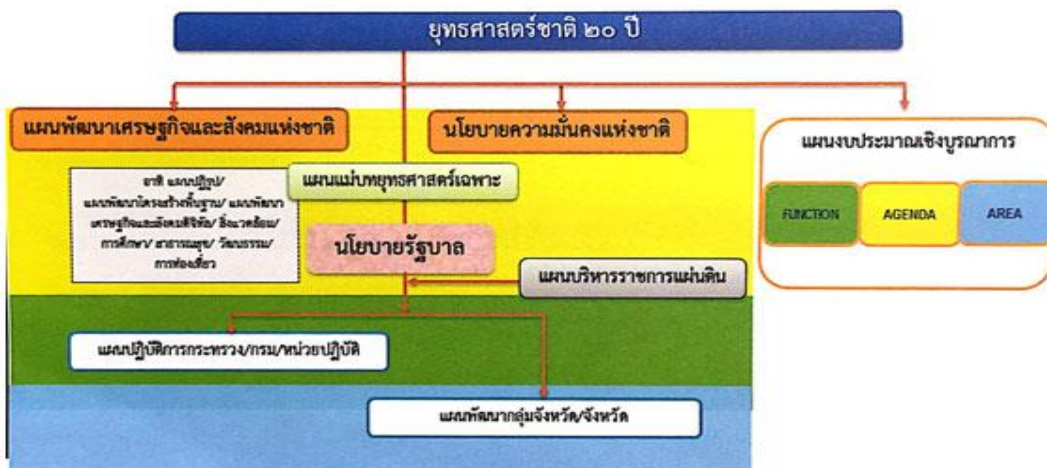
การจัดทำแผนพัฒนาท้องถิ่น (พ.ศ.๒๕๖๑ - ๒๕๖๕) อปต. มีความสัมพันธ์กับแผนยุทธศาสตร์ชาติ ๒๐ ปี โดยมุ่งเน้นเพื่อขับเคลื่อนการพัฒนาประเทศไปสู่ความมั่นคง มั่งคั่งและยั่งยืน โดยแผนยุทธศาสตร์ชาติ ๒๐ ปี (พ.ศ. ๒๕๖๑ - ๒๕๘๐) สรุปย่อได้ ดังนี้

ยุทธศาสตร์ชาติ : กรอบการพัฒนาระยะยาว

เพื่อให้บรรลุวิสัยทัศน์
“ประเทศไทยมีความมั่นคง มั่งคั่ง ยั่งยืน
เป็นประเทศพัฒนาแล้ว ด้วยการพัฒนา
ตามปรัชญาของเศรษฐกิจพอเพียง”
นำไปสู่การพัฒนาให้คนไทยมีความสุข
และตอบสนองต่อการบรรลุ
ซึ่งผลประโยชน์แห่งชาติ ในการที่จะพัฒนา
คุณภาพชีวิต สร้างรายได้ระดับสูง
เป็นประเทศพัฒนาแล้ว และสร้างความสุขของคน
ไทย สังคมมีความมั่นคง เสมอภาคและ
เป็นธรรม ประเทศสามารถแข่งขันได้ในระบบ
เศรษฐกิจ



ความเชื่อมโยงของยุทธศาสตร์ชาติกับแผนในระดับต่างๆ



โดยที่รัฐธรรมนูญแห่งราชอาณาจักรไทย มาตรา ๖๕ กำหนดให้รัฐพึงจัดให้มียุทธศาสตร์ชาติเป็นเป้าหมายการพัฒนาประเทศอย่างยั่งยืน ตามหลักธรรมาภิบาลเพื่อใช้เป็นกรอบในการจัดทำแผนต่างๆให้สอดคล้องและบูรณาการกันเพื่อให้เกิดเป็นพลังผลักดันร่วมกันไปสู่เป้าหมายดังกล่าว โดยให้เป็นไปตามที่กำหนดในกฎหมายว่าด้วยการจัดทำยุทธศาสตร์ชาติ และต่อมาได้มีการตราพระราชบัญญัติการจัดทำยุทธศาสตร์ชาติ พ.ศ. ๒๕๖๐ มีผลบังคับใช้เมื่อวันที่ ๑ สิงหาคม ๒๕๖๐ โดยกำหนดให้มีการแต่งตั้งคณะกรรมการยุทธศาสตร์ชาติ เพื่อรับผิดชอบในการจัดทำร่างยุทธศาสตร์ชาติ กำหนดวิธีการการมีส่วนร่วมของประชาชนในการจัดทำร่างยุทธศาสตร์ชาติ ในการติดตาม การตรวจสอบ และการประเมินผล รวมทั้งกำหนดมาตรการส่งเสริมและสนับสนุนให้ประชาชนทุกภาคส่วนดำเนินการให้สอดคล้องกับยุทธศาสตร์ชาติ

เพื่อให้เป็นไปตามที่กำหนดในพระราชบัญญัติการจัดทำ ยุทธศาสตร์ชาติ พ.ศ. ๒๕๖๐ คณะกรรมการยุทธศาสตร์ชาติได้แต่งตั้งคณะกรรมการจัดทำยุทธศาสตร์ชาติด้านต่างๆ รวม ๖ คณะอันประกอบด้วย คณะกรรมการจัดทำยุทธศาสตร์ชาติด้านความมั่นคง คณะกรรมการจัดทำยุทธศาสตร์ชาติด้านการสร้างความสามารถในการแข่งขัน คณะกรรมการจัดทำยุทธศาสตร์ชาติด้านการพัฒนาและเสริมสร้างศักยภาพทรัพยากรมนุษย์ คณะกรรมการจัดทำยุทธศาสตร์ชาติด้านการสร้างโอกาสและความเสมอภาคทางสังคม คณะกรรมการจัดทำยุทธศาสตร์ชาติด้านการสร้างการเติบโตบนคุณภาพชีวิตที่เป็นมิตรต่อสิ่งแวดล้อม และคณะกรรมการจัดทำยุทธศาสตร์ชาติด้านการปรับสมดุลและพัฒนาระบบการบริหารจัดการภาครัฐ เพื่อรับผิดชอบในการดำเนินการจัดทำร่างยุทธศาสตร์ชาติให้เป็นไปตามหลักเกณฑ์ วิธีการ และเงื่อนไขที่กำหนด ตลอดจนได้จัดให้มีการรับฟังความคิดเห็นของประชาชนและหน่วยงานของรัฐที่เกี่ยวข้องอย่างกว้างขวางเพื่อประกอบการพิจารณาจัดทำร่างยุทธศาสตร์ชาติตามที่กฎหมายกำหนดแล้ว

ยุทธศาสตร์ชาติ ๒๐ ปี (พ.ศ. ๒๕๖๑ - ๒๕๘๐) เป็นยุทธศาสตร์ชาติฉบับแรกของประเทศไทยตามรัฐธรรมนูญแห่งราชอาณาจักรไทย ซึ่งจะต้องนำไปสู่การปฏิบัติเพื่อให้ประเทศไทยบรรลุวิสัยทัศน์ “ประเทศไทยมีความมั่นคง มั่งคั่ง ยั่งยืน เป็นประเทศพัฒนาแล้ว ด้วยการพัฒนาตามหลักปรัชญาของเศรษฐกิจพอเพียง” ภายในช่วงเวลาดังกล่าว เพื่อความสุขของคนไทยทุกคน

สถานการณ์ แนวโน้ม วิสัยทัศน์ และเป้าหมายในการพัฒนาประเทศ

๑. บทนำ

การพัฒนาประเทศไทยนับตั้งแต่แผนพัฒนาเศรษฐกิจและสังคมแห่งชาติ ฉบับที่ ๑ เป็นต้นมา ได้ส่งผลให้ประเทศมีการพัฒนาในทุกมิติ ทั้งในด้านเศรษฐกิจที่ประเทศไทยได้รับการยกระดับเป็นประเทศในกลุ่มบนของกลุ่มประเทศระดับรายได้ปานกลาง ในด้านสังคมที่มีการพัฒนาคุณภาพชีวิตของประชาชนส่งผลให้ประเทศไทยหลุดพ้นจากการเป็นประเทศยากจน และในด้านสิ่งแวดล้อมที่ประเทศไทยมีข้อได้เปรียบในความหลากหลายเชิงนิเวศ อย่างไรก็ตาม ประเทศไทยยังมีความท้าทายต่อการพัฒนาที่สำคัญ อาทิ อัตราการขยายตัวทางเศรษฐกิจในปี ๒๕๖๐ ที่ร้อยละ ๓.๙ ถือว่าอยู่ในระดับต่ำกว่าศักยภาพ เมื่อเทียบกับร้อยละ ๖.๐ ต่อปีในช่วงเวลาเกือบ ๖ ทศวรรษที่ผ่านมา โดยมีสาเหตุหลักจากการชะลอตัวของการลงทุนภายในประเทศและสถานการณ์เศรษฐกิจโลกที่ยังไม่ฟื้นตัวได้เต็มที่โครงสร้างเศรษฐกิจไทยที่ยังไม่สามารถขับเคลื่อนด้วยนวัตกรรมได้อย่างเต็มประสิทธิภาพภาคบริการและภาคเกษตรมีผลิตภาพการผลิตในระดับต่ำ ขาดการนำเทคโนโลยีเข้ามาเพิ่มประสิทธิภาพในการผลิต ประกอบกับแรงงานไทยยังมีปัญหาเรื่องคุณภาพและสมรรถนะที่ไม่สอดคล้องกับความต้องการในการขับเคลื่อนการพัฒนาของประเทศ

นอกจากนั้น ศักยภาพและคุณภาพของประชากรไทยทุกช่วงวัยยังคงเป็นปัจจัยท้าทายสำคัญต่อการพัฒนาประเทศ แม้ว่าการเข้าถึงระบบบริการสาธารณสุข การศึกษา บริการสาธารณสุข โครงสร้างพื้นฐานต่างๆ และการคุ้มครองทางสังคมอื่น ๆ ของคนไทยมีความครอบคลุมเพิ่มมากขึ้น แต่ยังคงมีปัญหาเรื่องคุณภาพการให้บริการที่มีมาตรฐานแตกต่างกันระหว่างพื้นที่ ซึ่งเป็นหนึ่งในสาเหตุหลักที่ทำให้ประเทศไทยยังคงมีปัญหาความเหลื่อมล้ำในหลายมิติ ขณะที่ปัญหาด้านความยากจนยังคงเป็นประเด็นท้าทายในการยกระดับการพัฒนาประเทศให้ประชาชนมีรายได้สูงขึ้นและแก้ปัญหาความเหลื่อมล้ำอย่างยั่งยืน ขณะเดียวกันการวางกลยุทธ์ระยะยาวในการฟื้นฟู การใช้ และการรักษาทรัพยากรอย่างบูรณาการเพื่อการพัฒนาประเทศที่ผ่านมายังขาดความชัดเจน ส่งผลให้ทรัพยากรธรรมชาติและสิ่งแวดล้อมของประเทศยังมีปัญหาการใช้อย่างสิ้นเปลืองและเสื่อมโทรมลงอย่างรวดเร็ว

ทั้งนี้ ปัญหาดังกล่าวข้างต้นมีสาเหตุส่วนหนึ่งมาจากประสิทธิภาพการบริหารจัดการภาครัฐ การพัฒนาประเทศขาดความต่อเนื่องและความยืดหยุ่นในการตอบสนองต่อความต้องการและปัญหาของประชาชน ขณะที่ความมั่นคงภายในประเทศยังมีหลายประเด็นที่ต้องเสริมสร้างให้เกิดความเข้มแข็ง ลดความขัดแย้งทางความคิดและอุดมการณ์ที่มีรากฐานมาจากความเหลื่อมล้ำ ความไม่เสมอภาค การขาดความเชื่อมั่นในกระบวนการยุติธรรม และปัญหาการขาดเสถียรภาพทางการเมืองตลอดจนส่งเสริมคนในชาติให้ยึดมั่นสถาบันหลักเป็นศูนย์รวมจิตใจให้เกิดความรักและความสามัคคี

ในขณะเดียวกัน การเปลี่ยนแปลงโครงสร้างประชากรที่มีสัดส่วนประชากรวัยแรงงานและวัยเด็กที่ลดลงและประชากรสูงอายุที่เพิ่มขึ้นอย่างต่อเนื่อง จะเป็นปัจจัยเสี่ยงสำคัญที่จะทำให้การพัฒนาประเทศในมิติต่างๆ มีความท้าทายมากขึ้น ทั้งในส่วนของเสถียรภาพทางการเงินการคลังของประเทศในการจัดสวัสดิการเพื่อดูแลผู้สูงอายุที่เพิ่มสูงขึ้น การลงทุนและการออม การเจริญเติบโตทางเศรษฐกิจของประเทศ ความมั่นคงทางสังคม การบริหารจัดการทรัพยากรธรรมชาติอย่างยั่งยืนซึ่งจะเป็นประเด็นท้าทายต่อการขับเคลื่อนประเทศไปสู่การเป็นประเทศพัฒนาแล้ว

๒. ปัจจัยและแนวโน้มที่คาดว่าจะส่งผลต่อการพัฒนาประเทศ

แม้ว่าประเทศไทยจะมีตำแหน่งที่ตั้งที่สามารถเป็นศูนย์กลางในการเชื่อมโยงในภูมิภาคและเป็นประตูสู่เอเชีย แต่การที่มีอาณาเขตติดกับประเทศเพื่อนบ้านหลายประเทศ ทำให้ปัญหาด้านเขตแดนกับประเทศเพื่อนบ้านยังคงเป็นความท้าทายด้านความมั่นคงในอนาคต นอกจากนี้ ประเทศไทยยังคงต้องให้ความสำคัญกับปัญหาด้านความมั่นคงอื่น ๆ ที่มีความซับซ้อน ละเอียดอ่อน และมีความเชื่อมโยงกันหลายมิติ ที่อาจเป็นประเด็นท้าทายต่อการสร้างบรรยากาศความไว้วางใจระหว่างรัฐกับประชาชนและระหว่างประชาชนกับประชาชน ซึ่งรวมถึงการสร้างสามัคคีของคนในชาติที่จะนำไปสู่การแก้ปัญหาความขัดแย้งระหว่างกลุ่มประชากรไทยที่มีแนวคิดและความเชื่อที่แตกต่างกันอย่างยั่งยืนนอกจากนี้ การขยายอิทธิพลและการเพิ่มบทบาทของประชาคมอาเซียน ที่อาจก่อให้เกิดการเปลี่ยนแปลงไปสู่ระบบหลายขั้วอำนาจ หรือเกิดการย้ายขั้วอำนาจทางเศรษฐกิจ ซึ่งอาจส่งผลกระทบต่อเสถียรภาพทางเศรษฐกิจของประเทศในอนาคต ขณะที่องค์กรที่ไม่ใช่รัฐ อาทิ องค์กรระหว่างประเทศ และบริษัทข้ามชาติ จะมีบทบาทมากขึ้นในการกำหนดกฎ ระเบียบ ทิศทางความสัมพันธ์และมาตรฐานสากลต่างๆ ทั้งในด้านความมั่นคง และเศรษฐกิจ รวมทั้งการรวมกลุ่มเศรษฐกิจและการเปิดเสรีในภูมิภาคที่นำไปสู่ความเชื่อมโยงในทุกกระบวน อาจก่อให้เกิดความเสี่ยงด้านอาชญากรรมข้ามชาติและเศรษฐกิจนอกระบบ รวมทั้งปัญหายาเสพติด การค้ำมนุษย์ และการลักลอบเข้าเมือง

ในทางกลับกัน ความเปลี่ยนแปลงจากโลกาภิวัตน์และความก้าวหน้าทางวิทยาศาสตร์และเทคโนโลยีที่ได้รับการพัฒนาอย่างก้าวกระโดดจะก่อให้เกิดนวัตกรรมอย่างพลิกผัน อาทิ เทคโนโลยีปัญญาประดิษฐ์

อินเทอร์เน็ตในทุกสิ่ง การวิเคราะห์ข้อมูลขนาดใหญ่ หุ่นยนต์และโดรน เทคโนโลยีพันธุกรรมสมัยใหม่ และ เทคโนโลยีทางการเงิน ซึ่งตัวอย่างแนวโน้มการพัฒนาเทคโนโลยีอย่างก้าวกระโดดเหล่านี้ คาดว่าจะเป็นปัจจัยสนับสนุนหลักที่ช่วยทำให้เศรษฐกิจโลกและเศรษฐกิจไทยมีแนวโน้มที่จะกลับมาขยายตัวได้เข้มแข็งขึ้น แนวโน้มสำคัญที่จำเป็นต้องมีการติดตามอย่างใกล้ชิด อาทิ การรวมกลุ่มทางการค้าและการลงทุนที่มีความหลากหลายเพิ่มมากขึ้น การแข่งขันที่คาดว่าจะรุนแรงขึ้นในการเพิ่มผลิตภาพและสร้างความหลากหลายของสินค้าและบริการที่ตอบโจทย์รูปแบบชีวิตใหม่ๆ

นอกจากนั้น ประเทศไทยคาดว่าจะเข้าสู่การเป็นสังคมสูงวัยระดับสุดยอดในปี ๒๕๗๔ จะก่อให้เกิดโอกาสใหม่ๆ ในการตอบสนองความต้องการของกลุ่มผู้บริโภคนสูงวัยที่จะมีสัดส่วนเพิ่มขึ้นอย่างต่อเนื่อง รวมทั้ง การคาดการณ์ว่าครอบครัวไทยจะมีขนาดเล็กลงและมีรูปแบบที่หลากหลายมากขึ้น ประชากรในประเทศไทยจะมีช่วงอายุที่แตกต่างกันและจะมีกลุ่มคนช่วงอายุใหม่ๆ เพิ่มขึ้น ซึ่งจะส่งผลต่อทัศนคติและพฤติกรรมที่แตกต่างกัน ดังนั้น การเตรียมความพร้อมของประชากรให้มีคุณภาพและการนำเทคโนโลยีที่เหมาะสมมาใช้ในการผลิตและบริการของประเทศจะเป็นความท้าทายสำคัญในระยะต่อไป

ในขณะเดียวกัน โครงสร้างประชากรที่เข้าสู่สังคมสูงวัย อาจทำให้เกิดความต้องการแรงงานต่างชาติเพิ่มมากขึ้นเพื่อทดแทนจำนวนแรงงานไทยที่ลดลง ซึ่งปัจจัยด้านการเปิดเสรีในภูมิภาคและความก้าวหน้าของการพัฒนาระบบคมนาคมขนส่งในภูมิภาคจะทำให้การเคลื่อนย้ายแรงงานและการย้ายถิ่นมีความสะดวกมากขึ้น และเป็นปัจจัยสำคัญที่จะทำให้เกิดการเคลื่อนย้ายประชากรเข้าออกประเทศเพิ่มมากขึ้น โดยเฉพาะในกลุ่มประชากรที่มีศักยภาพซึ่งมีแนวโน้มในการเคลื่อนย้ายไปเรียนหรือทำงานในทั่วทุกมุมโลกสูงขึ้น ทั้งนี้ การย้ายถิ่นส่วนใหญ่มีวัตถุประสงค์เพื่อแสวงหาโอกาสทางเศรษฐกิจที่ดีขึ้น จึงอาจจะเป็นไปได้ที่ประเทศไทยจะยังคงเป็นประเทศผู้รับของประชากรจากประเทศเพื่อนบ้านขณะที่ประชากรไทยโดยเฉพาะแรงงานทักษะอาจมีแรงจูงใจในการย้ายถิ่นไปยังประเทศที่มีระดับการพัฒนาที่ดีกว่า อาจทำให้การแย่งชิงแรงงานมีความรุนแรงมากขึ้น ซึ่งจะยังทำให้เกิดความเสี่ยงต่อการเจริญเติบโตทางเศรษฐกิจและการเปลี่ยนแปลงของบริบทสังคมไทย

นอกจากนี้ ผลกระทบจากการเปลี่ยนแปลงสภาพภูมิอากาศคาดว่าจะมีความรุนแรงมากขึ้นทั้งในเชิงความผันผวน ความถี่ และขอบเขตที่กว้างขวางมากขึ้น ซึ่งจะสร้างความเสียหายต่อชีวิตและทรัพย์สิน ระบบโครงสร้างพื้นฐานที่จำเป็น ตลอดจนระบบผลิตทางการเกษตรที่สัมพันธ์ต่อเนื่องกับความมั่นคงด้านอาหารและน้ำ ขณะที่ระบบนิเวศต่างๆ มีแนวโน้มเสื่อมโทรมลง และมีความเป็นไปได้ค่อนข้างสูงในการสูญเสียความสามารถในการรองรับความต้องการของมนุษย์ได้อย่างมีประสิทธิภาพอย่างไรก็ดี ระดับความรุนแรงของผลกระทบอันเกิดจากการเปลี่ยนแปลงภูมิอากาศโลกและความเสื่อมโทรมของระบบนิเวศต่าง ๆ ดังกล่าวที่แต่ละประเทศจะต้องเผชิญจะมีความแตกต่างกัน ทำให้การเป็นสังคมสีเขียวการรักษาและบริหารจัดการทรัพยากรธรรมชาติและสิ่งแวดล้อมอย่างบูรณาการจะได้รับความสำคัญและความสนใจจากนานาประเทศรวมทั้งประเทศไทยเพิ่มมากขึ้น พลังงานทดแทนและพลังงานทางเลือก รวมถึงการสร้างสมดุลความมั่นคงด้านพลังงานและอาหารมีแนวโน้มที่จะมีความสำคัญเพิ่มมากขึ้น ภาวะเปราะบางและข้อตกลงด้านสิ่งแวดล้อมจะมีความเข้มข้นและเข้มงวดขึ้น โดยกรอบการพัฒนาตามข้อตกลงระหว่างประเทศต่างๆ ที่สำคัญ เช่น เป้าหมายการพัฒนาที่ยั่งยืน และบันทึกความตกลงปารีส จะได้รับการนำไปปฏิบัติอย่างจริงจังมากยิ่งขึ้น

แนวโน้มเหล่านี้จะก่อให้เกิดความท้าทายต่อการพัฒนาประเทศในหลายมิติ ทั้งในส่วนของการทำงานและอาชีพ สาขาการผลิตและบริการใหม่ๆ ความมั่นคงของประเทศอันเกิดจากภัยคุกคามและความเสี่ยงด้านอื่นๆ ที่ซับซ้อนขึ้น อาชญากรรมไซเบอร์ รูปแบบการก่อสงครามที่ใช้เทคโนโลยีเป็นเครื่องมือ การเคลื่อนย้ายอย่าง

เสรีและรวดเร็วของผู้คน เงินทุน ข้อมูลข่าวสาร องค์กรความรู้ เทคโนโลยีและสินค้าและบริการ การปรับตัวต่อการเปลี่ยนแปลงสภาพภูมิอากาศที่รวดเร็วและคาดการณ์ได้ยากการเกิดขึ้นของโรคระบาด และโรคอุบัติใหม่ที่จะส่งผลให้การเฝ้าระวังด้านการสาธารณสุขในประเทศมีความสำคัญมากขึ้น อาจนำไปสู่ปัญหาความเหลื่อมล้ำที่ทวีความรุนแรงมากขึ้นได้ หากไม่มีมาตรการที่มีประสิทธิภาพในการป้องกันและรองรับผลกระทบต่างๆ ที่คาดว่าจะเกิดขึ้น ซึ่งรวมถึงการเตรียมความพร้อมเพื่อรองรับการเปลี่ยนแปลงทางเทคโนโลยีและนวัตกรรมแบบพลิกผันที่จะเกิดขึ้นอย่างรวดเร็วโดยเฉพาะอย่างยิ่งหากการเข้าถึงเทคโนโลยี โครงสร้างพื้นฐาน และองค์ความรู้สมัยใหม่มีระดับความแตกต่างกันระหว่างกลุ่มประชากรต่างๆ โดยการเปลี่ยนแปลงทางเทคโนโลยีและนวัตกรรมดังกล่าวจะส่งผลกระทบต่อทั้งการจ้างงานและอาชีพที่จะมีรูปแบบและลักษณะงานที่เปลี่ยนไป มีความต้องการแรงงานที่มีสมรรถนะสูงเพิ่มขึ้น หลายอาชีพอาจหายไปจากตลาดงานในปัจจุบันและบางอาชีพจะถูกทดแทนด้วยระบบอัตโนมัติโดยเฉพาะอาชีพที่ต้องการทักษะระดับต่ำ ก่อให้เกิดความเสี่ยงต่อความมั่นคงและคุณภาพชีวิตของประชาชนที่ปรับตัวไม่ทันหรือขาดความรู้และทักษะที่ทันกับยุคสมัยที่เปลี่ยนแปลงไปกระแสโลกาภิวัตน์ที่จะทำให้เกิดการพัฒนาขยายความเป็นเมือง วิถีชีวิตที่เปลี่ยนไปอย่างรวดเร็ว รวมทั้งการเปลี่ยนแปลงทางสภาพภูมิอากาศที่อาจจะมีผลกระทบรุนแรงมากขึ้น ซึ่งปัจจัยทั้งหมดดังกล่าวจะส่งผลให้ปัญหาความยากจนและความเหลื่อมล้ำของประเทศมีความซับซ้อนมากยิ่งขึ้น

จากปัจจัยและแนวโน้มที่คาดว่าจะส่งผลกระทบต่อการพัฒนาประเทศไทยในมิติต่างๆข้างต้น เห็นได้ว่าบริบทและสภาพแวดล้อมทั้งภายในและภายนอกประเทศมีแนวโน้มที่จะเปลี่ยนแปลงอย่างรวดเร็ว มีพลวัตสูง และมีความซับซ้อนหลากหลายมิติ ซึ่งจะส่งผลกระทบต่ออนาคตการพัฒนาประเทศไทยอย่างมาก ดังนั้น การพัฒนาประเทศไทยจึงจำเป็นต้องมียุทธศาสตร์การพัฒนาที่ครอบคลุมทุกมิติและทุกด้าน การพัฒนาที่เกี่ยวข้อง มีความร่วมมือในลักษณะประชารัฐจากภาคส่วนต่างๆ ในรูปแบบของหุ้นส่วนการพัฒนาที่เป็นการดำเนินงานอย่างบูรณาการ เนื่องจากทุกมิติการพัฒนามีความเกี่ยวข้องซึ่งกันและกัน โดยประเทศไทยจำเป็นต้องมีทรัพยากรมนุษย์ที่มีคุณภาพ มีความรู้ สมรรถนะ และทักษะที่สอดคล้องกับการเปลี่ยนแปลงต่างๆ สามารถรู้เท่าทันและปรับตัวให้สามารถดำเนินชีวิตได้อย่างมีความสุข มีอาชีพที่มั่นคง สร้างรายได้ ท่ามกลางความเปลี่ยนแปลงกฎเกณฑ์และกติกาใหม่ๆ และมาตรฐานที่สูงขึ้น โดยเฉพาะในโลกที่มีการเปลี่ยนแปลงอย่างรวดเร็วซึ่งจำเป็นต้องมีการพัฒนาระบบและปัจจัยส่งเสริมต่าง ๆ ที่เกี่ยวข้องไปพร้อมกัน ทั้งในส่วนของระบบการเรียนการสอน และการพัฒนาทักษะฝีมือที่สอดคล้องกันกับการพัฒนาของคนในแต่ละช่วงวัย ระบบบริการสาธารณะ โครงสร้างพื้นฐาน รวมทั้งการให้ความสำคัญกับการส่งเสริมเทคโนโลยีและนวัตกรรม เพื่อให้ประเทศไทยสามารถยกระดับเป็นเจ้าของเทคโนโลยีและนวัตกรรมก้าวหน้าทันโลก จากการพัฒนาบนพื้นฐานนโยบายไทยแลนด์ ๔.๐ ส่งผลให้เกิดการสร้างห่วงโซ่มูลค่าทางเศรษฐกิจในทั้งภาคอุตสาหกรรม ภาคเกษตรและภาคบริการ กระจายผลประโยชน์จากการพัฒนา ลดปัญหาความเหลื่อมล้ำ และนำไปสู่การเสริมสร้างคุณภาพชีวิตของประชาชนทุกภาคส่วน

นอกจากนี้ ประเทศไทยต้องให้ความสำคัญกับการสร้างสมดุลความมั่นคงด้านพลังงานและอาหาร การรักษาไว้ซึ่งความหลากหลายเชิงนิเวศ การส่งเสริมการดำเนินชีวิตและธุรกิจ และการพัฒนาและขยายความเป็นเมืองที่เติบโตอย่างต่อเนื่องที่เป็นมิตรต่อสิ่งแวดล้อม พร้อมกับการมีข้อกำหนดของรูปแบบและกฎเกณฑ์ที่เกี่ยวข้องกับลักษณะการใช้พื้นที่ที่ชัดเจน ขณะที่การพัฒนาโครงสร้างพื้นฐานและระบบโลจิสติกส์ กฎหมายระบบภาษีต้องมีกลยุทธ์การพัฒนาที่สามารถอำนวยความสะดวกและส่งเสริมให้ประเทศมีศักยภาพการแข่งขันที่สูงขึ้น และสามารถให้จุดแข็งในเรื่องตำแหน่งที่ตั้งทางภูมิศาสตร์ของประเทศให้เกิดประโยชน์ต่อการพัฒนาประเทศมากขึ้น รวมทั้งให้ความสำคัญของการรวมกลุ่มความร่วมมือกับนานาประเทศในระดับภูมิภาคและระดับโลก เพื่อกระชับและสร้างสัมพันธ์ไมตรี เสริมสร้างความสัมพันธ์ทางการทูต ซึ่งจะก่อให้เกิดการสร้างพลังทางเศรษฐกิจและ

รักษาความมั่นคงของประเทศ โดยจำเป็นต้องสร้างความพร้อมในการที่จะยกระดับมาตรฐานและมีการปฏิบัติให้เป็นไปตามระเบียบกติกาสากลในด้านต่างๆ ขณะเดียวกันประเทศไทยจำเป็นต้องเร่งให้มีการปฏิรูประบบราชการ และการเมืองเพื่อให้เกิดการบริหารราชการที่ดีและมีเสถียรภาพทางการเมือง มีการส่งเสริมคนในชาติให้ยึดมั่นสถาบันหลักเป็นศูนย์กลางจิตใจเพื่อให้เกิดความรักความสามัคคี และลดความขัดแย้งภายในประเทศ โดยที่นโยบายการพัฒนาต่างๆ จำเป็นต้องคำนึงถึงความสอดคล้องกับโครงสร้างและลักษณะพฤติกรรมของประชากรที่อาจจะมี ความแตกต่างจากปัจจุบันมากขึ้น

ดังนั้น ภายใต้งานไขโครงสร้างประชากร โครงสร้างเศรษฐกิจ สภาพสังคม สภาพภูมิอากาศ สิ่งแวดล้อม และปัจจัยการพัฒนาต่างๆ ที่เกี่ยวข้อง ส่งผลให้ประเทศไทยจำเป็นต้องมีการวางแผนการพัฒนาที่ รอบคอบและครอบคลุม อย่างไรก็ตาม หลายประเด็นพัฒนาเป็นเรื่องที่ต้องใช้ระยะเวลาในการดำเนินงานเพื่อให้เกิดการปรับตัวซึ่งจะต้องหยั่งรากลึกถึงไปถึงการเปลี่ยนแปลงในเชิงโครงสร้างการขับเคลื่อนการพัฒนาให้ประเทศ เจริญก้าวหน้าไปในอนาคตจึงจำเป็นต้องกำหนดวิสัยทัศน์ในระยะยาวที่ต้องบรรลุ พร้อมทั้งแนวยุทธศาสตร์หลักใน ด้านต่างๆ เพื่อเป็นกรอบในการขับเคลื่อนการพัฒนาอย่างบูรณาการบนพื้นฐานประชาธิปไตยระดับจุดแข็งและ จุดเด่นของประเทศ และปรับปรุงแก้ไขจุดอ่อนและจุดด้อยต่าง ๆ อย่างเป็นระบบ โดยยุทธศาสตร์ชาติจะเป็น เป้าหมายใหญ่ในการขับเคลื่อนประเทศ และถ่ายทอดไปสู่แผนในระดับอื่น ๆ เพื่อนำไปสู่การปฏิบัติทั้งในระดับ ยุทธศาสตร์ ภารกิจและพื้นที่ ซึ่งรวมถึงพื้นที่พิเศษต่างๆ อาทิ เขตเศรษฐกิจพิเศษชายแดน เขตพัฒนาพิเศษภาค ตะวันออกเพื่อให้เกิดการพัฒนาประเทศสามารถดำเนินการได้อย่างมั่นคง มั่งคั่ง และ ยั่งยืน

๓. วิสัยทัศน์ประเทศไทย

“ประเทศไทยมีความมั่นคง มั่งคั่ง ยั่งยืน เป็นประเทศพัฒนาแล้ว ด้วยการพัฒนาตามหลักปรัชญาของเศรษฐกิจพอเพียง” หรือเป็นคติพจน์ประจำชาติว่า “มั่นคง มั่งคั่ง ยั่งยืน” เพื่อสนองต่อต่อ ผลประโยชน์แห่งชาติ อันได้แก่ การมีเอกราช อธิปไตย การดำรงอยู่อย่างมั่นคง และยั่งยืนของสถาบันหลักของชาติ และประชาชนจากภัยคุกคามทุกรูปแบบ การอยู่ร่วมกันในชาติอย่างสันติสุขเป็นปึกแผ่น มีความมั่นคงทางสังคม ท่ามกลางพหุสังคมและการมีเกียรติและศักดิ์ศรีของความเป็นมนุษย์ความเจริญเติบโตของชาติ ความเป็นธรรมและความอยู่ดีมีสุขของประชาชน ความยั่งยืนของฐานทรัพยากรธรรมชาติสิ่งแวดล้อม ความมั่นคงทางพลังงานและ อาหาร ความสามารถในการรักษาผลประโยชน์ของชาติภายใต้การเปลี่ยนแปลงของสภาวะแวดล้อมระหว่าง ประเทศ และการอยู่ร่วมกันอย่างสันติประสานสอดคล้องกันด้านความมั่นคงในประชาคมอาเซียนและประชาคม โลกอย่างมีเกียรติและศักดิ์ศรี

ความมั่นคง หมายถึง การมีความมั่นคงปลอดภัยจากภัยและการเปลี่ยนแปลงทั้งภายในประเทศและ ภายนอกประเทศในทุกๆระดับ ทั้งระดับประเทศ สังคม ชุมชน ครัวเรือน และปัจเจกบุคคล และมีความมั่นคงในทุก มิติ ทั้งมิติทางการเมือง เศรษฐกิจ สังคม สิ่งแวดล้อม และการเมือง เช่น ประเทศมีความมั่นคงในเอกราชและ อธิปไตย มีการปกครองระบอบประชาธิปไตยที่มีพระมหากษัตริย์ทรงเป็นประมุข สถาบันชาติ ศาสนา พระมหากษัตริย์มีความเข้มแข็งเป็นศูนย์กลางและเป็นที่ยึดเหนี่ยวจิตใจของประชาชน มีระบบการเมืองที่มั่นคง เป็นกลไกที่นำไปสู่การบริหารประเทศที่ต่อเนื่องและโปร่งใสตามหลักธรรมาภิบาล สังคมมีความปรองดองและ ความสามัคคี สามารถผนึกกำลังเพื่อพัฒนาประเทศ ชุมชนมีความเข้มแข็ง ครอบครัวมีความอบอุ่น ประชาชนมี ความมั่นคงในชีวิต มีงานและรายได้ที่มั่นคงพอเพียงกับการดำรงชีวิต มีการออมสำหรับวัยเกษียณ ความมั่นคงของ อาหาร พลังงาน และน้ำ มีที่อยู่อาศัยและความปลอดภัยในชีวิตทรัพย์สิน

ความมั่นคง หมายถึง ประเทศไทยมีการขยายตัวของเศรษฐกิจอย่างต่อเนื่องและมีความยั่งยืนจนเข้าสู่กลุ่มประเทศรายได้สูง ความเหลื่อมล้ำของการพัฒนาลดลง ประชากรมีความอยู่ดีมีสุขได้รับผลประโยชน์จากการพัฒนาอย่างเท่าเทียมกันมากขึ้น และมีการพัฒนาอย่างทั่วถึงทุกภาคส่วนมีคุณภาพชีวิตตามมาตรฐานขององค์การสหประชาชาติ ไม่มีประชาชนที่อยู่ในภาวะความยากจนเศรษฐกิจในประเทศมีความเข้มแข็ง ขณะเดียวกันต้องมีความสามารถในการแข่งขันกับประเทศต่างๆทั้งในตลาดโลกและตลาดภายในประเทศเพื่อให้สามารถสร้างรายได้ทั้งจากภายในและภายนอกประเทศตลอดจนมีการสร้างฐานเศรษฐกิจและสังคมแห่งอนาคตเพื่อให้สอดคล้องกับบริบทการพัฒนาที่เปลี่ยนแปลงไป และประเทศไทยมีบทบาทที่สำคัญในเวทีโลก และมีความสัมพันธ์ทางเศรษฐกิจและการค้าอย่างแน่นแฟ้นกับประเทศในภูมิภาคเอเชีย เป็นจุดสำคัญของการเชื่อมโยงในภูมิภาค ทั้งการคมนาคมขนส่ง การผลิต การค้า การลงทุน และการทำธุรกิจ เพื่อให้เป็นพลังในการพัฒนา นอกจากนี้ยังมีความสมบูรณ์ในทุนที่จะสามารถสร้างการพัฒนาต่อเนื่องไปได้ ได้แก่ ทุนมนุษย์ ทุนทางปัญญาทุนทางการเงิน ทุนที่เป็นเครื่องมือเครื่องจักร ทุนทางสังคม และทุนทรัพยากรธรรมชาติและสิ่งแวดล้อม

ความยั่งยืน หมายถึง การพัฒนาที่สามารถสร้างความเจริญ รายได้ และคุณภาพชีวิตของประชาชนให้เพิ่มขึ้นอย่างต่อเนื่อง ซึ่งเป็นการเจริญเติบโตของเศรษฐกิจที่อยู่บนหลักการใช้ การรักษาและการฟื้นฟูฐานทรัพยากรธรรมชาติอย่างยั่งยืน ไม่ใช่ทรัพยากรธรรมชาติจนเกินพอดี ไม่สร้างมลภาวะต่อสิ่งแวดล้อมจนเกินความสามารถในการรองรับและเยียวยาของระบบนิเวศ การผลิตและการบริโภคเป็นมิตรกับสิ่งแวดล้อม และสอดคล้องกับเป้าหมายการพัฒนาที่ยั่งยืน ทรัพยากรธรรมชาติมีความอุดมสมบูรณ์มากขึ้นและสิ่งแวดล้อมมีคุณภาพดีขึ้น คนมีความรับผิดชอบต่อสังคม มีความเอื้ออาทร เสียสละเพื่อผลประโยชน์ส่วนรวม รัฐบาลมีนโยบายที่มุ่งประโยชน์ส่วนรวมอย่างยั่งยืนและให้ความสำคัญกับการมีส่วนร่วมของประชาชน และทุกภาคส่วนในสังคมยึดถือและปฏิบัติตามหลักปรัชญาของเศรษฐกิจพอเพียงเพื่อการพัฒนาอย่างสมดุล มีเสถียรภาพ และยั่งยืน

วิสัยทัศน์ประเทศไทย 2580

“ประเทศไทยมีความมั่นคง มั่งคั่ง ยั่งยืน เป็นประเทศพัฒนาแล้ว ด้วยการพัฒนาตามหลักปรัชญาของเศรษฐกิจพอเพียง”

มั่นคง	มั่งคั่ง	ยั่งยืน
<ul style="list-style-type: none"> มีความมั่นคงปลอดภัยจากภัยและการเปลี่ยนแปลงทั้งภายในประเทศและภายนอกประเทศ และมีความมั่นคงในทุกมิติ ทั้งมิติเศรษฐกิจ สังคม สิ่งแวดล้อม และการเมือง ประเทศไทยมีความมั่นคงในเอกราชและอธิปไตย สังคมมีความปรองดองและความสามัคคี ประชาชนมีความมั่นคงในชีวิต มีงานและรายได้ที่มั่นคง มีที่อยู่อาศัยและความปลอดภัยในชีวิตทรัพย์สิน มีความมั่นคงของอาหาร พลังงาน และน้ำ 	<ul style="list-style-type: none"> ประเทศไทยมีการขยายตัวของเศรษฐกิจอย่างต่อเนื่อง ยกระดับเข้าสู่กลุ่มประเทศรายได้สูง ความเหลื่อมล้ำของการพัฒนาลดลง ประชากรได้รับผลประโยชน์จากการพัฒนาอย่างเท่าเทียมกัน เศรษฐกิจมีความสามารถในการแข่งขันสูง สร้างเศรษฐกิจและสังคมแห่งอนาคต และเป็นจุดสำคัญของการเชื่อมโยงในภูมิภาคทั้งการคมนาคมขนส่ง การผลิต การค้า การลงทุน มีความสมบูรณ์ในทุนที่จะสามารถสร้างการพัฒนาต่อเนื่อง อาทิ ทุนมนุษย์ ทุนทางปัญญา ทุนทางการเงินและทุนอื่นๆ 	<ul style="list-style-type: none"> การพัฒนาที่สามารถสร้างความเจริญด้านรายได้ และคุณภาพชีวิตของประชาชนอย่างต่อเนื่อง โดยไม่ใช่ทรัพยากรธรรมชาติเกินพอดี ไม่สร้างมลภาวะต่อสิ่งแวดล้อม มีการผลิตและการบริโภคเป็นมิตรกับสิ่งแวดล้อม และสอดคล้องกับกฎระเบียบของประชาคมโลก คนมีความรับผิดชอบต่อสังคม มุ่งประโยชน์ส่วนรวมอย่างยั่งยืน ทุกภาคส่วนในสังคมยึดถือและปฏิบัติตามหลักปรัชญาของเศรษฐกิจพอเพียง

โดยมีเป้าหมายการพัฒนาประเทศ คือ “ประเทศชาติมั่นคง ประชาชนมีความสุข เศรษฐกิจพัฒนาอย่างต่อเนื่อง สังคมเป็นธรรม ฐานทรัพยากรธรรมชาติยั่งยืน” โดยยกระดับศักยภาพของประเทศในหลากหลายมิติ พัฒนาคนในทุกมิติและในทุกช่วงวัยให้เป็นคนดี เก่ง และมีคุณภาพ สร้างโอกาสและความเสมอภาคทางสังคม สร้างการเติบโตบนคุณภาพชีวิตที่เป็นมิตรกับสิ่งแวดล้อม และมีภาครัฐของประชาชนเพื่อประชาชนและประโยชน์ส่วนรวม โดยการประเมินผลการพัฒนาตามยุทธศาสตร์ชาติ ประกอบด้วย

- ๑) ความอยู่ดีมีสุขของคนไทยและสังคมไทย
- ๒) ชีตความสามารถในการแข่งขัน การพัฒนาเศรษฐกิจ และการกระจายรายได้
- ๓) การพัฒนาทรัพยากรมนุษย์ของประเทศ
- ๔) ความเท่าเทียมและความเสมอภาคของสังคม
- ๕) ความหลากหลายทางชีวภาพ คุณภาพสิ่งแวดล้อม และความยั่งยืนของทรัพยากรธรรมชาติ
- ๖) ประสิทธิภาพการบริหารจัดการและการเข้าถึงการให้บริการของภาครัฐ

๔. ประเด็นยุทธศาสตร์ชาติ

๔.๑ ยุทธศาสตร์ชาติด้านความมั่นคง

- (๑) การรักษาความสงบภายในประเทศ
- (๒) การป้องกันและแก้ไขปัญหาที่มีผลกระทบต่อความมั่นคง
- (๓) การพัฒนาศักยภาพของประเทศให้พร้อมเผชิญภัยคุกคามที่กระทบต่อความมั่นคงของ ชาติ
- (๔) การบูรณาการความร่วมมือด้านความมั่นคงกับอาเซียนและนานาชาติ รวมถึงองค์กรภาครัฐ และที่มีใช่ภาครัฐ
- (๕) การพัฒนากลไกการบริหารจัดการความมั่นคงแบบองค์รวม

๔.๒ ยุทธศาสตร์ชาติด้านการสร้างความสามารถในการแข่งขัน

- (๑) การเกษตรสร้างมูลค่า
- (๒) อุตสาหกรรมและบริการแห่งอนาคต
- (๓) สร้างความหลากหลายด้านการท่องเที่ยว
- (๔) โครงสร้างพื้นฐาน เชื่อมไทย เชื่อมโลก
- (๕) พัฒนาเศรษฐกิจบนพื้นฐานผู้ประกอบการยุคใหม่

๔.๓ ยุทธศาสตร์ชาติด้านการพัฒนาและเสริมสร้างศักยภาพทรัพยากรมนุษย์

- (๑) การปรับเปลี่ยนค่านิยมและวัฒนธรรม
- (๒) การพัฒนาศักยภาพคนตลอดช่วงชีวิต
- (๓) ปฏิรูปกระบวนการเรียนรู้ที่ตอบสนองต่อการเปลี่ยนแปลงในศตวรรษที่ ๒๑
- (๔) การตระหนักถึงพหุปัญญาของมนุษย์ที่หลากหลาย
- (๕) การเสริมสร้างให้คนไทยมีสุขภาวะที่ดี
- (๖) การสร้างสภาพแวดล้อมที่เอื้อต่อการพัฒนาและเสริมสร้างศักยภาพทรัพยากรมนุษย์
- (๗) การเสริมสร้างศักยภาพการกีฬาในการสร้างคุณค่าทางสังคมและพัฒนาประเทศ

๔.๔ ยุทธศาสตร์ชาติด้านการสร้างโอกาสและความเสมอภาคทางสังคม

- (๑) การลดความเหลื่อมล้ำ สร้างความเป็นธรรมในทุกมิติ
- (๒) การกระจายศูนย์กลางความเจริญทางเศรษฐกิจ สังคม และเทคโนโลยี

- (๓) การเสริมสร้างพลังทางสังคม
- (๔) การเพิ่มขีดความสามารถของชุมชนท้องถิ่นในการพัฒนา การพึ่งตนเองและการจัดการตนเอง

๔.๕ ยุทธศาสตร์ชาติด้านการสร้างการเติบโตบนคุณภาพชีวิตที่เป็นมิตรกับสิ่งแวดล้อม

- (๑) สร้างการเติบโตอย่างยั่งยืนบนสังคมเศรษฐกิจสีเขียว
- (๒) สร้างการเติบโตอย่างยั่งยืนบนสังคมเศรษฐกิจภาคทะเล
- (๓) สร้างการเติบโตอย่างยั่งยืนบนสังคมที่เป็นมิตรต่อสภาพภูมิอากาศ
- (๔) พัฒนาพื้นที่เมือง ชนบท เกษตรกรรมและอุตสาหกรรมเชิงนิเวศ มุ่งเน้นความเป็นเมืองเติบโตอย่าง ต่อเนื่อง
- (๕) พัฒนาความมั่นคงน้ำ พลังงาน และเกษตรที่เป็นมิตรต่อสิ่งแวดล้อม
- (๖) ยกระดับกระบวนการทัศน์เพื่อกำหนดอนาคตประเทศ

๔.๖ ยุทธศาสตร์ชาติด้านการปรับสมดุลและพัฒนาระบบการบริหารจัดการภาครัฐ

- (๑) ภาครัฐที่ยึดประชาชนเป็นศูนย์กลาง ตอบสนองความต้องการ และให้บริการอย่างสะดวก รวดเร็ว โปร่งใส
- (๒) ภาครัฐบริหารงานแบบบูรณาการโดยมียุทธศาสตร์ชาติเป็นเป้าหมายและเชื่อมโยงการพัฒนาในทุกกระดับ ทุกประเด็น ทุกภารกิจ และทุกพื้นที่
- (๓) ภาครัฐมีขนาดเล็ก กลม เหมาะสมกับภารกิจ ส่งเสริมให้ประชาชนและทุกภาคส่วนมีส่วนร่วมในการพัฒนาประเทศ
- (๔) ภาครัฐมีความทันสมัย
- (๕) บุคลากรภาครัฐเป็นคนดีและเก่ง ยึดหลักคุณธรรม จริยธรรม มีจิตสำนึก มีความสามารถสูง มุ่งมั่น และเป็นมืออาชีพ
- (๖) ภาครัฐมีความโปร่งใส ปลอดการทุจริตและประพฤติมิชอบ
- (๗) กฎหมายมีความสอดคล้องเหมาะสมกับบริบทต่าง ๆ และมีเท่าที่จำเป็น
- (๘) กระบวนการยุติธรรมเคารพสิทธิมนุษยชนและปฏิบัติต่อประชาชนโดยเสมอภาค

๑.๒ แผนพัฒนาเศรษฐกิจและสังคมแห่งชาติ ฉบับที่ ๑๒ (พ.ศ. ๒๕๖๐ – ๒๕๖๔)

แผนพัฒนาเศรษฐกิจและสังคมแห่งชาติ ฉบับที่ ๑๒ (พ.ศ. ๒๕๖๐ – ๒๕๖๔) ได้จัดทำขึ้นในช่วงเวลาของการปฏิรูปประเทศและสถานการณ์โลกที่เปลี่ยนแปลงอย่างรวดเร็วและเชื่อมโยงกันใกล้ชิดกันมากขึ้น โดยได้นำหลัก “ปรัชญาของเศรษฐกิจพอเพียง” มาเป็นปรัชญานำทางในการพัฒนาประเทศต่อเนื่องจากแผนพัฒนาฯ ฉบับที่ ๙-๑๑ เพื่อเสริมสร้างภูมิคุ้มกันและช่วยให้สังคมไทยสามารถยืนหยัดอยู่ได้อย่างมั่นคง เกิดภูมิคุ้มกัน และมี การบริหารจัดการความเสี่ยงอย่างเหมาะสม ส่งผลให้การพัฒนาประเทศสู่ความสมดุลและยั่งยืน

ในการจัดทำแผนพัฒนาฯ ฉบับที่ ๑๒ ครั้งนี้ สำนักงานคณะกรรมการพัฒนาการเศรษฐกิจและสังคมแห่งชาติ (สศช.) ได้จัดทำบนพื้นฐานของกรอบยุทธศาสตร์ชาติ ๒๐ ปี (พ.ศ. ๒๕๖๐ – ๒๕๗๙) ซึ่งเป็นแผนหลักของการพัฒนาประเทศ และเป้าหมายการพัฒนาที่ยั่งยืน (Sustainable Development Goals: SDGs) รวมทั้ง การปรับโครงสร้างประเทศไทยไปสู่ประเทศไทย ๔.๐ ตลอดจนประเด็นการปฏิรูปประเทศ นอกจากนั้น ได้ให้ความสำคัญกับการมีส่วนร่วมของภาคีการพัฒนาทุกภาคส่วน ทั้งในระดับกลุ่มอาชีพ ระดับภาค และระดับประเทศ ในทุกขั้นตอนของแผนฯ อย่างกว้างขวางและต่อเนื่อง เพื่อร่วมกันกำหนดวิสัยทัศน์และ ทิศทางการพัฒนาประเทศ รวมทั้งร่วมจัดทाराยละเอียดยุทธศาสตร์ของแผนฯ เพื่อมุ่งสู่ “ความมั่นคง มั่งคั่ง และยั่งยืน”

การพัฒนาประเทศในระยะแผนพัฒนาฯ ฉบับที่ ๑๒ จึงเป็นจุดเปลี่ยนที่สำคัญในการเชื่อมต่อกับ ยุทธศาสตร์ชาติ ๒๐ ปี ในลักษณะการแปลงยุทธศาสตร์ระยะยาวสู่การปฏิบัติ โดยในแต่ละยุทธศาสตร์ของ แผนพัฒนาฯ ฉบับที่ ๑๒ ได้กำหนดประเด็นการพัฒนา พร้อมทั้งแผนงาน/โครงการสำคัญที่ต้องดำเนินการให้เห็น ผลเป็นรูปธรรมในช่วง ๕ ปีแรกของการขับเคลื่อนยุทธศาสตร์ชาติ เพื่อเตรียมความพร้อมคน สังคม และระบบ เศรษฐกิจของประเทศให้สามารถปรับตัวรองรับผลกระทบจากการเปลี่ยนแปลงได้อย่างเหมาะสม ขณะเดียวกัน ยัง ได้กำหนดแนวคิดและกลไกการขับเคลื่อนและติดตามประเมินผลที่ชัดเจน เพื่อกำกับให้การพัฒนาเป็นไปอย่างมี ทิศทางและเกิดประสิทธิภาพ นำไปสู่การพัฒนาเพื่อประโยชน์สุขที่ยั่งยืนของสังคมไทย

๑. ภาพรวมการพัฒนาในช่วงแผนพัฒนาฯ ฉบับที่ ๑๒

๑.๑ หลักการ

๑.๒ จุดเปลี่ยนสำคัญในแผนพัฒนาเศรษฐกิจและสังคมฉบับที่ ๑๒

๑.๓ ประเด็นการพัฒนาหลักที่สำคัญในช่วงแผนพัฒนาฯ ฉบับที่ ๑๒

๒. การประเมินสภาพแวดล้อมการพัฒนาประเทศ

๒.๑ สถานการณ์และแนวโน้มภายนอก

๒.๒ สถานการณ์และแนวโน้มภายใน

๓. วัตถุประสงค์และเป้าหมายการพัฒนาในช่วงแผนพัฒนาฯ ฉบับที่ ๑๒

๓.๑. วัตถุประสงค์

๓.๒. เป้าหมายรวม

๔. ยุทธศาสตร์การพัฒนาประเทศ

ยุทธศาสตร์ในแผนพัฒนาฯ ฉบับที่ ๑๒ มีทั้งหมด ๑๐ ยุทธศาสตร์ โดยมี ๖ ยุทธศาสตร์ตาม กรอบยุทธศาสตร์ชาติ ๒๐ ปี และอีก ๔ ยุทธศาสตร์ที่เป็นปัจจัยสนับสนุน ดังนี้

๔.๑ ยุทธศาสตร์การเสริมสร้างและพัฒนาศักยภาพทุนมนุษย์

๔.๒ ยุทธศาสตร์การสร้างความเป็นธรรมและลดความเหลื่อมล้ำในสังคม

๔.๓ ยุทธศาสตร์การสร้างความเข้มแข็งทางเศรษฐกิจและแข่งขันได้อย่างยั่งยืน

๔.๔ ยุทธศาสตร์การเติบโตที่เป็นมิตรกับสิ่งแวดล้อมเพื่อการพัฒนาที่ยั่งยืน

๔.๕ ยุทธศาสตร์การเสริมสร้างความมั่นคงแห่งชาติเพื่อการพัฒนาประเทศสู่ความมั่งคั่งและ ยั่งยืน

๔.๖ ยุทธศาสตร์การบริหารจัดการในภาครัฐ การป้องกันการทุจริตประพฤตมิชอบ และธรรมาภิบาลในสังคมไทย

๔.๗ ยุทธศาสตร์การพัฒนาโครงสร้างพื้นฐานและระบบโลจิสติกส์

๔.๘ ยุทธศาสตร์การพัฒนาวิทยาศาสตร์ เทคโนโลยี วิจัย และนวัตกรรม

๔.๙ ยุทธศาสตร์การพัฒนาภาค เมือง และพื้นที่เศรษฐกิจ

๔.๑๐ ยุทธศาสตร์ความร่วมมือระหว่างประเทศเพื่อการพัฒนา

๕. การขับเคลื่อนแผนพัฒนาฯ ฉบับที่ ๑๒ สู่การปฏิบัติ

๕.๑ หลักการ

๕.๒ แนวทางขับเคลื่อนแผนพัฒนาฯ ฉบับที่ ๑๒

๕.๓ การติดตามประเมินผลแผนพัฒนาฯ ฉบับที่ ๑๒

๑.๓ แผนพัฒนาภาค/แผนพัฒนาภูมิภาค/แผนพัฒนาจังหวัด

➤ แผนพัฒนาภาคเหนือตอนบน

แผนพัฒนาภาค เป็นแผนที่ยึดกระบวนการมีส่วนร่วมของทุกภาคส่วนจากทุกจังหวัดทั้ง ๔ ภูมิภาคขึ้น เพื่อสนับสนุนจังหวัดและกลุ่มจังหวัดให้สามารถ ใช้เป็นกรอบแนวทางในการจัดทำแผนพัฒนาจังหวัด และแผนพัฒนาภูมิภาค แผนพัฒนาภาค จัดทำโดยสำนักงานพัฒนาการเศรษฐกิจและสังคมแห่งชาติ (สศช.) มีวัตถุประสงค์เพื่อให้เกิดการพัฒนาที่สมดุล ยึดแนวความคิดการพัฒนาตาม “ปรัชญาของเศรษฐกิจพอเพียง” โดยประกอบไปด้วย ยุทธศาสตร์การพัฒนาภาคเหนือ ยุทธศาสตร์การพัฒนาภาคตะวันออกเฉียงเหนือ ยุทธศาสตร์การพัฒนาภาคกลาง ยุทธศาสตร์การพัฒนาภาคใต้ ซึ่งเทศเทศบาลตำบลแม่มั่นตั้งอยู่ภาคเหนือ การจัดทำแผนพัฒนาท้องถิ่นสี่ปีของเทศบาลมีความสัมพันธ์กับแผนพัฒนาภาคเหนือ ด้านเศรษฐกิจ ด้านการเกษตร การท่องเที่ยว การค้าการลงทุน การพัฒนาคนให้มีสุขภาพดีทั้งร่างกาย จิตใจและสติปัญญา รอบรู้ เท้าทันการเปลี่ยนแปลง สามารถดำรงชีพได้อย่างมีคุณภาพ สร้างความมั่นคงด้านอาหาร แก้ไขปัญหาความยากจน หนี้สิน และการออมของครัวเรือน มีสัมมาอาชีพที่มั่นคง สามารถพึ่งพาตนเองและดูแลครอบครัวได้อย่างอบอุ่น ฟื้นฟูทรัพยากรธรรมชาติและสิ่งแวดล้อมให้สมบูรณ์ ซึ่งแผนพัฒนาภาคเหนือมีรายละเอียดสรุปย่อ ดังนี้

กรอบยุทธศาสตร์การพัฒนาภาค

ตามพระราชบัญญัติระเบียบบริหารราชการแผ่นดิน (ฉบับที่ ๗) พ.ศ. ๒๕๕๐ มาตรา ๕๓/๑ และ มาตรา ๕๓/๒ บัญญัติให้จังหวัดและกลุ่มจังหวัดทำแผนพัฒนาจังหวัดและแผนพัฒนาภูมิภาคให้สอดคล้องกับแนวทางการพัฒนาเศรษฐกิจและสังคมแห่งชาติ และตอบสนองความต้องการของประชาชนในท้องถิ่น สำนักงานพัฒนาการเศรษฐกิจและสังคมแห่งชาติ (สศช.) จึงได้จัดทำกรอบยุทธศาสตร์การพัฒนาภาคที่ยึดกระบวนการมีส่วนร่วมของทุกภาคส่วนจากทุกจังหวัดทั้ง ๔ ภูมิภาคขึ้น เพื่อสนับสนุนจังหวัดและกลุ่มจังหวัดให้สามารถใช้เป็นกรอบแนวทางในการจัดทำแผนพัฒนาจังหวัดและแผนพัฒนาภูมิภาค

➤ แผนพัฒนาภูมิภาคเหนือตอนบน ๒

กลุ่มจังหวัดภาคเหนือตอนบน ๒ (เชียงราย-พะเยา-แพร่-น่าน) ได้กำหนดวิสัยทัศน์ พันธกิจ ยุทธศาสตร์ และกลยุทธ์เพื่อเป็นแนวทางการพัฒนาภูมิภาคให้สอดคล้องกับการขับเคลื่อนนโยบายการพัฒนา ทั้งระดับชาติและระดับภูมิภาค แผนพัฒนาภูมิภาคฉบับนี้ เกิดจากการบูรณาการจากทุกภาคส่วนทั้งภาค ราชการ ภาคเอกชนและภาคประชาสังคมทุกภาคส่วน ในการกำหนดกรอบแนวทางการพัฒนาภูมิภาคเหนือตอนบน ๒ ให้มีประสิทธิภาพและเป็นแนวทางขึ้นการพัฒนาให้กับกลุ่มจังหวัด และจังหวัด ในการจัดทำยุทธศาสตร์การพัฒนาจังหวัดและแผนปฏิบัติราชการประจำปี รวมทั้งหน่วยงานต่างๆ ที่เกี่ยวข้อง ใช้เป็นกรอบในการประสานแผนให้เกิดผลเป็นรูปธรรม และเกิดการเปลี่ยนแปลงการพัฒนาในระดับพื้นที่ตลอดจนกระจายความเจริญไปสู่พี่น้องประชาชนในพื้นที่กลุ่มจังหวัดภาคเหนือตอนบน ๒ อย่างแท้จริงมุ่งสู่วิสัยทัศน์

“ประตูการค้าสากล โดดเด่นวัฒนธรรมล้านนา สินค้าเกษตรปลอดภัย ประชาชนร่วมใจอนุรักษ์ ทรัพยากรธรรมชาติ” จึงได้กำหนดตำแหน่งทางยุทธศาสตร์ของกลุ่มจังหวัดในอนาคต คือ

๑. ศูนย์กลางการขนส่งและกระจายสินค้าต่อเนื่องจากกลุ่มจัดให้ มีช่องทางการขนส่งสินค้า เชื่อมโยงกับกลุ่มประเทศ GMS และ AEC ทั้งทางบกและทางน้ำ และด้านการค้าชายแดน
๒. เป็นศูนย์กลางเมืองท่องเที่ยวอารยธรรม “ล้านนา” เนื่องจากมีวัฒนธรรม ชนเผ่าที่โดดเด่น สร้างความประทับใจแก่นักท่องเที่ยว และธรรมชาติที่สวยงาม

๓. สิ้นค้าการเกษตรคุณภาพดีและปลอดภัย โดยมีสินค้าที่สำคัญ ได้แก่ ข้าว ลำไย ยางพารา และโคเนื้อ

เป้าประสงค์รวม

๑. เป็นศูนย์กลางการค้า การลงทุน และโลจิสติกส์เชื่อมโยงกลุ่มประเทศอนุภูมิภาคลุ่มน้ำโขง (GMS) และ AEC เพื่อเพิ่มขีดความสามารถทางการแข่งขัน และลดค่าใช้จ่ายของผู้ประกอบการ
๒. เพิ่มรายได้จากการส่งออกสินค้าไปยังประเทศGMS, AEC และประเทศอื่นๆ เพิ่มขึ้น
๓. เพิ่มผลิตภาพและคุณค่าของสินค้าเกษตรและอุตสาหกรรมนำสินค้าเกษตร และอุตสาหกรรมสู่ตลาดโลก
๔. พัฒนาการท่องเที่ยวเพิ่มมูลค่าผลิตภัณฑ์และคุณค่าสินค้าและบริการเน้นฐานเศรษฐกิจที่ยั่งยืนเพิ่มมูลค่าการท่องเที่ยวเพื่อเพิ่มรายได้
๕. รักษาความอุดมสมบูรณ์ของทรัพยากรธรรมชาติสร้างภาคีใน การอนุรักษ์ฟื้นฟูทรัพยากรธรรมชาติ สิ่งแวดล้อมความหลากหลายทางชีวภาพยกระดับการบริหารจัดการทรัพยากรธรรมชาติให้เกิดความยั่งยืนและเตรียมพร้อมรับอนุภูมิภาคลุ่มน้ำโขง และกรอบความร่วมมือประชาคมอาเซียน

ยุทธศาสตร์ : ประกอบด้วย ๔ ยุทธศาสตร์ คือ

- ยุทธศาสตร์ที่ ๑. พัฒนาสภาพแวดล้อมในการพัฒนาการค้าการลงทุน และโลจิสติกส์เชื่อมโยงอนุภูมิภาคลุ่มน้ำโขงและเตรียมพร้อมรับความร่วมมือประชาคมอาเซียน
- ยุทธศาสตร์ที่ ๒. การสร้างความเข้มแข็งและเพิ่มประสิทธิภาพการผลิตภาคเกษตรและอุตสาหกรรมเกษตรเพื่อเพิ่มมูลค่าสินค้าเกษตรปลอดภัยที่มีศักยภาพ
- ยุทธศาสตร์ที่ ๓. พัฒนาและสนับสนุนการยกระดับการพัฒนาสังคม การท่องเที่ยวเชิงอนุรักษ์ วัฒนธรรมและสุขภาพ เพื่อเป็นฐานการพัฒนาชุมชนอย่างยั่งยืน
- ยุทธศาสตร์ที่ ๔. ดำรงฐานทรัพยากรธรรมชาติที่อุดมสมบูรณ์การบริหารจัดการสิ่งแวดล้อมและพลังงานโดยการมีส่วนร่วมของชุมชนสู่การเป็นกลุ่มจังหวัดสีเขียว

➤ ยุทธศาสตร์การพัฒนาจังหวัดพะเยา (พ.ศ. ๒๕๖๑-๒๕๖๕)

วิสัยทัศน์การพัฒนาจังหวัดพะเยา

“แหล่งผลิตเกษตรปลอดภัย สังคมเข้มแข็งภายใต้การเป็นประชาคมอาเซียน”

จังหวัดพะเยาจะเป็นแหล่งการผลิตโดยหลักการเกษตรที่เหมาะสม มีมาตรฐานความปลอดภัย และผลผลิตทางการเกษตรเพื่อส่งออกที่ก่อให้เกิดรายได้ที่สูงขึ้น ภายใต้การเชื่อมโยงศักยภาพด้านการค้า การลงทุน การท่องเที่ยวโดยชุมชนในเชิงพาณิชย์ ความมั่นคงภายในตามแนวชายแดน ทรัพยากรธรรมชาติและสิ่งแวดล้อม วัฒนธรรม และสังคมที่เข้มแข็ง ภายใต้การเป็นประชาคมอาเซียน

พันธกิจของจังหวัดพะเยา

๑. พัฒนาผลผลิตเกษตรปลอดภัย ในพื้นที่เป้าหมายเดิมและขยายในพื้นที่เป้าหมายใหม่เพื่อการส่งออก
๒. เพิ่มขีดความสามารถในการแข่งขัน สร้างความสัมพันธ์กับประเทศเพื่อนบ้าน และขยายมูลค่า การค้าชายแดน

๓. ส่งเสริมและพัฒนากการเป็นเมืองท่องเที่ยวเชิงอนุรักษ์ เรียนรู้วิถีชุมชนในแนวทางเศรษฐกิจสร้างสรรค์
๔. ส่งเสริมให้ประชาชน ตระหนักถึงอัตลักษณ์และมีคุณภาพชีวิตที่ดี มีความมั่นคง ชุมชนเข้มแข็งและอยู่ร่วมกันอย่างมีความสุข เพิ่มทักษะและสมรรถนะ พร้อมสู่ประตูอาเซียน
๕. ส่งเสริมการจัดการทรัพยากรธรรมชาติและคุณภาพสิ่งแวดล้อม แบบมีส่วนร่วม
๖. ส่งเสริมความมั่นคงภายในและตามแนวชายแดน

เป้าประสงค์รวมของจังหวัดพะเยา

จังหวัดมีพื้นที่เกษตรปลอดภัย มีช่องทางการตลาด ผลผลิตเกษตรปลอดภัยมีการขยายตัว ประชาชนมีรายได้ ความเป็นอยู่ที่ดี มีมูลค่าการค้า การลงทุน การท่องเที่ยว การค้าชายแดน มีความมั่นคงปลอดภัย ชุมชนเข้มแข็งมากขึ้น มีทรัพยากรธรรมชาติที่ยั่งยืน ภายใต้การอยู่ร่วมกันเป็นประชาคมอาเซียน

ประเด็นยุทธศาสตร์จังหวัดพะเยา

ประเด็นยุทธศาสตร์ที่ ๑ ส่งเสริมการเกษตรปลอดภัย และ การค้า การลงทุน เพื่อเพิ่มขีดความสามารถในการแข่งขัน

ประเด็นยุทธศาสตร์ที่ ๒ ส่งเสริมและพัฒนากการท่องเที่ยวเชิงอนุรักษ์ เรียนรู้วิถีชุมชนในแนวทางเศรษฐกิจสร้างสรรค์

ประเด็นยุทธศาสตร์ที่ ๓ พัฒนาเมืองและโครงสร้างพื้นฐาน

ประเด็นยุทธศาสตร์ที่ ๔ สร้างคุณค่าและพัฒนาคุณภาพชีวิตประชาชน

ประเด็นยุทธศาสตร์ที่ ๕ พัฒนาและอนุรักษ์ทรัพยากรธรรมชาติและสิ่งแวดล้อมอย่างยั่งยืน

ประเด็นยุทธศาสตร์ที่ ๖ ส่งเสริมความมั่นคงภายในและตามแนวชายแดน

๑.๔ ยุทธศาสตร์การพัฒนาขององค์กรปกครองส่วนท้องถิ่นในเขตจังหวัดพะเยา (พ.ศ. ๒๕๖๑ - ๒๕๖๔)

วิสัยทัศน์

“ ท้องถิ่นเข้มแข็ง แหล่งผลิตเกษตรปลอดภัย ภายใต้การเป็นประชาคมอาเซียน ”

ยุทธศาสตร์การพัฒนา

ยุทธศาสตร์ที่ ๑ พัฒนาระบบเศรษฐกิจ

แนวทางการพัฒนา

๑. การพัฒนาโครงสร้างพื้นฐาน เพื่อรองรับการเปลี่ยนแปลงและสนับสนุนด้านเศรษฐกิจ การท่องเที่ยวและการลงทุน
๒. การพัฒนาแหล่งน้ำและบริหารจัดการน้ำ เพื่อประชาชน
๓. พัฒนา สนับสนุน และบริหารจัดการแหล่งท่องเที่ยว กิจกรรมการท่องเที่ยวอย่างยั่งยืน
๔. การพัฒนาองค์ความรู้ ระบบการผลิตแบบครบวงจร เพื่อเพิ่มมูลค่าสินค้าเพื่อเพิ่มมูลค่าสินค้าทางการเกษตรและเพิ่มศักยภาพการ ประกอบอาชีพรวมทั้งด้านการตลาดอย่างมีคุณภาพ และมาตรฐานในระดับสากล

ยุทธศาสตร์ที่ ๒ พัฒนาสังคม การศึกษา การสาธารณสุข ศาสนาและวัฒนธรรม

แนวทางการพัฒนา

๑. การพัฒนาศักยภาพทุนทางสังคม เพื่อรองรับการเปลี่ยนแปลงทางเศรษฐกิจและตามหลักปรัชญาของเศรษฐกิจพอเพียง
๒. การส่งเสริมอนุรักษ์ทำนุบำรุงศาสนา ศิลปะ วัฒนธรรมประเพณีและภูมิปัญญาท้องถิ่น
๓. การส่งเสริมและสร้างองค์ความรู้ องค์กรชุมชนหรือภาคประชาชนให้มีความเข้มแข็งเพื่อการพัฒนาท้องถิ่น
๔. ส่งเสริมการจัดการศึกษาทุกระดับ เพื่อพัฒนาคนในชุมชนและท้องถิ่น
๕. การส่งเสริมและพัฒนาคุณภาพชีวิตของประชาชน
๖. การส่งเสริมและสนับสนุนระบบการจัดสวัสดิการประชาชนกลุ่มเป้าหมายเพื่อสร้างหลักประกันความมั่นคง
๗. ส่งเสริมบุคลากรภาครัฐ ประชาชน ให้มีทักษะชีวิตเพื่อรองรับการเข้าสู่ประชาคมอาเซียน

ยุทธศาสตร์ที่ ๓ บริหารจัดการทรัพยากรธรรมชาติและสิ่งแวดล้อม

แนวทางการพัฒนา

๑. การอนุรักษ์และการบริหารจัดการทรัพยากรธรรมชาติและจัดการสิ่งแวดล้อมเพื่อความยั่งยืน
๒. การพัฒนาศักยภาพชุมชน เพื่อการจัดการทรัพยากรธรรมชาติและสิ่งแวดล้อมอย่างมีประสิทธิภาพ
๓. ส่งเสริมและพัฒนาศักยภาพบุคลากรของ อปท.เพื่อการสนับสนุนการบริหารจัดการทรัพยากรธรรมชาติและสิ่งแวดล้อม

ยุทธศาสตร์ที่ ๔ รักษาความมั่นคงและความสงบเรียบร้อย

แนวทางการพัฒนา

๑. ปกป้อง และเทิดทูนสถาบันชาติ ศาสนา และพระมหากษัตริย์ และเสริมสร้างความปรองดองสมานฉันท์ของคนในชาติ
๒. ป้องกันและแก้ไขปัญหาความมั่นคงภายในและตามแนวชายแดน
๓. เสริมสร้างความเข้มแข็งองค์กรประชาชนและพัฒนาศักยภาพด้านความปลอดภัยในชีวิตและทรัพย์สิน
๔. การป้องกันและบรรเทาสาธารณภัย

ยุทธศาสตร์ที่ ๕ ส่งเสริมการบริหารจัดการตามหลักธรรมาภิบาล

แนวทางการพัฒนา

๑. การบริหารจัดการองค์กร ตามหลักธรรมาภิบาล
๒. การส่งเสริมสนับสนุนการสร้างเวทีเรียนรู้และการมีส่วนร่วมของประชาชน
๓. การพัฒนาสมรรถนะขององค์กร และบุคลากรเพื่อการบริหารจัดการที่ดีและมีประสิทธิภาพ
๔. ส่งเสริมสนับสนุนการบูรณาการการทำงานและพัฒนาคุณภาพขององค์กรปกครองส่วน

๒. ยุทธศาสตร์ขององค์กรบริหารส่วนตำบลออย

๒.๑ วิสัยทัศน์ (vision)

อบต. ได้กำหนดวิสัยทัศน์(vision) เพื่อแสดงสถานการณ์ในอนาคตซึ่งเป็นจุดมุ่งหมายความคาดหวังที่ต้องการให้เกิดขึ้นในอนาคตข้างหน้าซึ่งจะสามารถสะท้อนถึงสภาพ การครองท้องถื่นในอนาคตอย่างรอบด้าน ภายใต้การเปลี่ยนแปลงของสภาพแวดล้อมต่างๆจึงได้กำหนดวิสัยทัศน์คาดหวังที่จะเกิดขึ้นในอนาคตดังนี้

“เมืองออยเข้มแข็ง แหล่งผลิตเกษตรก้าวหน้าและปลอดภัย ก้าวไกลสู่อาเซียน”

๒.๒ ยุทธศาสตร์

คณะกรรมการพัฒนา อบต. ร่วมกับประชาชนท้องถื่นส่วนราชการรัฐวิสาหกิจรวมทั้งองค์กรต่างๆที่เกี่ยวข้องได้กำหนดยุทธศาสตร์ของ อบต. ออย มีทั้งหมด ๕ ด้าน โดยมีรายละเอียดดังนี้

ยุทธศาสตร์ด้านการพัฒนาที่ ๑ : การพัฒนาด้านเศรษฐกิจ

ประกอบด้วย ๔ แนวทางการพัฒนาดังนี้

- ๑.๑ ส่งเสริมการเกษตรปลอดภัยและเพิ่มศักยภาพการประกอบอาชีพรวมทั้งด้านการตลาดอย่างมีคุณภาพ
- ๑.๒ พัฒนาแหล่งท่องเที่ยวและบริการให้มีคุณภาพและมาตรฐาน
- ๑.๓ พัฒนาโครงสร้างพื้นฐานเพื่อรองรับการเปลี่ยนแปลงและสนับสนุนระบบเศรษฐกิจ
- ๑.๔ พัฒนาแหล่งน้ำสำหรับอุปโภคบริโภคและการเกษตร

ยุทธศาสตร์การพัฒนาที่ ๒ : การพัฒนาด้านสังคม การศึกษา การสาธารณสุข ศาสนา และวัฒนธรรม

ประกอบด้วย ๘ แนวทางการพัฒนาดังนี้

- ๒.๑ ส่งเสริมสนับสนุนการพัฒนาสังคมและคุณภาพชีวิตของประชาชนให้ทั่วถึงครอบคลุม
- ๒.๒ ส่งเสริมสนับสนุนระบบการจัดการสวัสดิการทางสังคมสงเคราะห์แก่ประชาชน
- ๒.๓ ส่งเสริมสนับสนุนการดำเนินชีวิตตามหลักปรัชญาเศรษฐกิจพอเพียง
- ๒.๔ พัฒนาอาชีพและเสริมสร้างรายได้ของชุมชน
- ๒.๕ ส่งเสริมสนับสนุน การเสริมสร้างสุขภาพกีฬาและนันทนาการ
- ๒.๖ ส่งเสริมและสนับสนุนการพัฒนางานสาธารณสุขและการเฝ้าระวังป้องกันและควบคุมโรคติดต่อต่างๆ
- ๒.๗ ส่งเสริมสนับสนุนและพัฒนาศึกษาทุกระดับเพื่อพัฒนาคนในชุมชนและท้องถื่น
- ๒.๘ ส่งเสริมสนับสนุนและทำนุบำรุงศาสนา ศิลปวัฒนธรรม ประเพณี ภูมิปัญญาท้องถื่น และวันสำคัญต่างๆ

ยุทธศาสตร์การพัฒนาที่ ๓ : การพัฒนาด้านทรัพยากรธรรมชาติและสิ่งแวดล้อม

ประกอบด้วย ๓ แนวทางการพัฒนาดังนี้

- ๓.๑ การอนุรักษ์และฟื้นฟูทรัพยากรธรรมชาติและสิ่งแวดล้อม
- ๓.๒ ส่งเสริมสนับสนุนการปรับปรุงภูมิทัศน์เพิ่มพื้นที่สีเขียวในชุมชน
- ๓.๓ ส่งเสริมสนับสนุนการบริหารจัดการด้านมลภาวะ

ยุทธศาสตร์การพัฒนาที่ ๔ : การพัฒนาด้านรักษาความมั่นคงและความสงบเรียบร้อย

ประกอบด้วย ๔ แนวทางการพัฒนา ดังนี้

- ๔.๑ การป้องกันและแก้ไขปัญหายาเสพติด
- ๔.๒ การสร้างความเข้มแข็งของชุมชน
- ๔.๓ ส่งเสริมสนับสนุนการป้องกันอาชญากรรมอุบัติภัยและสาธารณภัย
- ๔.๔ พัฒนาระบบการป้องกันและบรรเทาสาธารณภัย

ยุทธศาสตร์การพัฒนาที่ ๕ : การพัฒนาด้านการบริหารจัดการตามหลักธรรมาภิบาล

ประกอบด้วย ๓ แนวทางการพัฒนาดังนี้

- ๕.๑ การพัฒนาศักยภาพและเพิ่มประสิทธิภาพการบริหารจัดการตามหลักธรรมาภิบาล
- ๕.๒ ส่งเสริมและสนับสนุนการมีส่วนร่วมของประชาชนในการพัฒนาท้องถิ่น
- ๕.๓ สนับสนุนการปฏิบัติงานพัฒนาปรับปรุงระบบเทคโนโลยีสารสนเทศเครื่องมือเครื่องใช้และอาคารสถานที่ในการให้บริการประชาชน

๒.๓ เป้าประสงค์

๑. เป็นแหล่งผลิตเกษตรปลอดภัยและเป็นตลาดซื้อขายผลผลิต
๒. มีระบบสาธารณสุขโรคและโครงสร้างพื้นฐานที่ได้มาตรฐานและเพียงพอต่อการต้องการของประชาชน
๓. มีคุณภาพชีวิตมั่นคงเป็นสังคมภูมิปัญญาและการศึกษาตลอดชีวิต
๔. มีระบบสาธารณสุขที่มีประสิทธิภาพ ประชาชนมีระบบสุขภาพที่ดีทั้งร่างกายและจิตใจ
๕. มีการพัฒนาทรัพยากรธรรมชาติและสิ่งแวดล้อมให้เกิดความยั่งยืนและได้รับการอนุรักษ์ฟื้นฟูอย่างต่อเนื่อง
๖. ชุมชนเข้มแข็งประชาชนอยู่ในสังคมอย่างสงบสุขมีความมั่นคงปลอดภัย
๗. เป็นองค์กรที่ประชาชนมีส่วนร่วมมีการบริหารจัดการตามหลักธรรมาภิบาล

๒.๔ ตัวชี้วัด

๑. ประชาชนในเขตอบต. มีแหล่งน้ำในการอุปโภคเพิ่มมากขึ้นร้อยละ ๕
๒. ในเขตอบต. มีโครงสร้างพื้นฐานให้ประชาชนได้ใช้บริการร้อยละ ๘๐
๓. ประชาชนมีความรู้มากขึ้นร้อยละ ๙๐ และ ศิลปวัฒนธรรมอันดีงามยังคงอยู่
๔. ประชาชนในเขตอบต. ร้อยละ ๘๐ มีความรู้และมีส่วนร่วมในการพัฒนาการท่องเที่ยวศาสนา-วัฒนธรรม ประเพณีและกีฬา
- ๕ ประชาชนมีคุณภาพชีวิตที่ดีขึ้นร้อยละ ๑๐
- ๖ ชุมชนมีรายได้เพิ่มขึ้นในอัตราร้อยละ ๕ และพึ่งพาตนเองได้มากขึ้น
- ๗ ชุมชนในเขตอบต. ร้อยละ ๖๐ น่ายุ่อย่างสงบสุข
- ๘ การบริหารจัดการของอบต. มีผลการปฏิบัติที่มีประสิทธิภาพสูงร้อยละ ๖๐
- ๙ การบริหารจัดการของอบต. มีผลการปฏิบัติงานที่มีประสิทธิภาพสูงร้อยละ ๖๐

๒.๕ ค่าเป้าหมาย

๑. ส่งเสริมการเกษตรและสร้างอาชีพ เพื่อเพิ่มรายได้ให้กับประชาชนตามปรัชญาเศรษฐกิจพอเพียง

๒. การพัฒนาด้านโครงสร้างพื้นฐานโดยมุ่งสร้างบูรณะถนน แหล่งน้ำและสาธารณูปโภค สาธารณูปการ เพื่อความเป็นอยู่ของประชาชน

๓. พัฒนาส่งเสริม สนับสนุนการศึกษาทั้งในระบบและนอกระบบ พัฒนาส่งเสริม สนับสนุนการบริการ สาธารณสุขของหมู่บ้าน การป้องกันและระงับโรคติดต่อ ควบคุมป้องกันโรคระบาดในพื้นที่ พัฒนาสังคมและ ส่งเสริมคุณภาพชีวิตให้กับผู้สูงอายุ ผู้พิการ ผู้ป่วยเอดส์ ผู้ยากไร้ และผู้ด้อยโอกาส ส่งเสริมและสนับสนุนการ ศาสนา วัฒนธรรมและนันทนาการ

๔. อนุรักษ์ ทรัพยากรธรรมชาติและสิ่งแวดล้อม เช่น ปลูกต้นไม้ อนุรักษ์ฟื้นฟูแหล่งน้ำ การบริหารจัดการ ขยะมูลฝอย

๕. ดำเนินการแก้ไขปัญหาเสพติด เพิ่มศักยภาพการปฏิบัติงาน ให้แก่ อปพร. เพิ่มประสิทธิภาพการ ป้องกันและบรรเทาสาธารณภัยและลดอุบัติเหตุบนท้องถนน ให้ความรู้และปลูกจิตสำนึกให้ประชาชนมีความสามัคคี ประองตอง สมานฉันท์ เพื่อความมั่นคงของชาติ

๖. พัฒนาขีดความสามารถในการให้บริการประชาชนและการปฏิบัติงานและพัฒนาอุปกรณ์ เครื่องมือ เครื่องใช้ และสถานที่ในการปฏิบัติงาน เพื่อมุ่งสร้างประสิทธิภาพการบริหารจัดการองค์กรให้พร้อมบริการ ประชาชน

๒.๖ กลยุทธ์

๑. พัฒนาชุดลอกคูคลองและจัดสร้าง แหล่งน้ำใช้เก็บกักน้ำเพื่อการเกษตรเพื่อ การอุปโภคและบริโภค รวมทั้งวางโครงการเพื่อแก้ไขปัญหาน้ำท่วมและน้ำแล้ง

๒. ส่งเสริมและพัฒนาระบบการศึกษาทุกระดับรวมถึงการพัฒนาบุคลากรด้านการศึกษาให้เป็นผู้มี คุณภาพมีทักษะและศักยภาพตามมาตรฐานสากลรองรับประชาคมอาเซียน

๓. ส่งออกการทำเกษตรปลอดภัยลดต้นทุนเพิ่มมูลค่าผลผลิตทางเกษตรปรับปรุงผลิตผลให้มีคุณภาพ และ ส่งเสริมสนับสนุนการถนอมและแปรรูปสินค้าทางการเกษตร

๔. ส่งเสริมชุมชนให้เข้มแข็งพัฒนาบทบาทของผู้นำชุมชนคณะกรรมการหมู่บ้านและชุมชนให้พัฒนา บทบาทและคุณภาพชีวิตเด็ก เยาวชน สตรีผู้สูงอายุ ผู้พิการ ผู้ด้อยโอกาส ประชาชน และคุ้มครองสิทธิเสรีภาพของ ประชาชนพัฒนาคุณภาพและศักยภาพตามความสามารถของแรงงานในท้องถิ่น

๕. องค์กรกันและแก้ไขปัญหาคาการเสพการผลิตและการจำหน่ายยาเสพติดในทุกระดับ

๖. ดำเนินการโครงการเพื่อให้ประชาชนและรับทราบปัญหาอุปสรรคและความต้องการของประชาชนใน พื้นที่พัฒนาศักยภาพของอาสาสมัครสาธารณสุขประจำหมู่บ้านส่ง (อสม) เสริมสุขภาพและอนามัยของประชาชน ในทุกระดับให้มีสุขภาพแข็งแรง

๗. ส่งเสริมสนับสนุนการวางระบบการพัฒนาด้านโครงสร้างพื้นฐานให้สอดคล้องกับความจำเป็นและความ ต้องการของประชาชนก่อสร้างปรับปรุงเส้นทางการคมนาคมอย่างทั่วถึง

๘. พัฒนาฟื้นฟูและส่งเสริมกิจกรรมด้านศาสนา ศิลปวัฒนธรรมและประเพณีของชุมชนโดยการอนุรักษ์สืบ สานต่อและเชื่อมโยงสู่กิจกรรมการท่องเที่ยว

๙. ปรับปรุงโครงสร้างการบริหารงานนำระบบสารสนเทศมาใช้ในการบริหารงานภายในองค์กรสนับสนุน บุคลากรสังกัดให้ได้รับการศึกษาอบรมการทำวิจัยเพิ่มพูนความรู้

๑๐. เพิ่มประสิทธิภาพในการปฏิบัติราชการ

๑๑. ส่งเสริมสนับสนุนและร่วมมือกับส่วนราชการหน่วยงานต่างๆในการเตรียมความพร้อมในการป้องกัน ภัยและการช่วยเหลือผู้ประสบภัยติดตั้งระบบกล้องวงจรปิดในชุมชนและสถานที่สำคัญสนับสนุนการฝึกอบรมจัดตั้ง

และอบรมฟื้นฟูตำรวจบ้านและอาสาสมัครป้องกันภัยฝ่ายพลเรือน (อปพร) และดูแลรักษาความปลอดภัยและการจราจร

๑๒. พัฒนาฟื้นฟูและอนุรักษ์ธรรมชาติและสิ่งแวดล้อมแหล่งน้ำและป่าไม้ให้มีความอุดมสมบูรณ์สร้างจิตสำนึกเพื่อป้องกันและแก้ปัญหามลพิษและปัญหาสิ่งแวดล้อมของชุมชนและจัดการขยะมูลฝอยและสิ่งปฏิกูล

๒.๗ จุดยืนทางยุทธศาสตร์

พื้นที่ตำบลออยเป็นพื้นที่ที่เหมาะสมสำหรับการเพาะปลูกพืชทางเศรษฐกิจเช่นข้าวโพดเลี้ยงสัตว์ ข้าวโพดฝักอ่อนผักกาดขาว ผักกาดเขียว บลิกะหล่ำปลี ยาสูบพื้นบ้าน ยาสูบเวอร์จิเนียย ถั่วแระญี่ปุ่นหรือถั่วเหลืองฝักสด และยังมีกลุ่มส่งเสริมอาชีพที่ทำรายได้ให้แก่ตำบลเช่นกลุ่มตัดเย็บผ้าบ้านดอนไชยป่าแวมกลุ่มน้ำยาเอนกประสงค์บ้านหล่าย กลุ่มจักสานบ้านดอนไชยป่าแวมและมีแหล่งอนุรักษ์พันธุ์ปลาบ้านดอนเงินซึ่งเป็นแหล่งท่องเที่ยวที่ตำบลออยอีกด้วย

จุดยืนทางยุทธศาสตร์ (Positioning) ของ อบต. ออย คือ

๑. การพัฒนาชุมชนให้น่าอยู่มีความเข้มแข็งโดยได้รับบริการสาธารณะด้านโครงสร้างพื้นฐานที่จำเป็นเพื่อรองรับการขยายตัวของชุมชนและเศรษฐกิจ

๒. การส่งเสริม การทำเกษตรปลอดภัยพัฒนาขีดความสามารถในการแข่งขันพัฒนาองค์ความรู้เพื่อเพิ่มมูลค่าสินค้าตามมาตรฐานในระดับสากล

๓. การพัฒนาการศึกษาาศาสนาศิลปวัฒนธรรมและภูมิปัญญาท้องถิ่น

๔. การพัฒนาอาชีพและเสริมสร้างรายได้แก่ประชาชนในท้องถิ่น

๕. การส่งเสริมและพัฒนาศักยภาพคนและความเข้มแข็งของชุมชน

๖. การกำจัดขยะมูลฝอยสิ่งปฏิกูลและมูลสภาวะสิ่งแวดล้อมที่มีอย่างยั่งยืน

๗. การพัฒนาระบบการบริหารจัดการภาครัฐที่ดีและมีส่วนร่วมกับทุกภาคส่วน

แผนงาน

๑. แผนงานบริหารงานทั่วไป

๒. แผนงานรักษาความสงบภายใน

๓. แผนงานการศึกษา

๔. แผนงานสาธารณสุข

๕. แผนงานสังคมสงเคราะห์

๖. แผนงานเคหะและชุมชน

๗. แผนงานสร้างความเข้มแข็งของชุมชน

๘. แผนงานการศาสนาและวัฒนธรรมและนันทนาการ

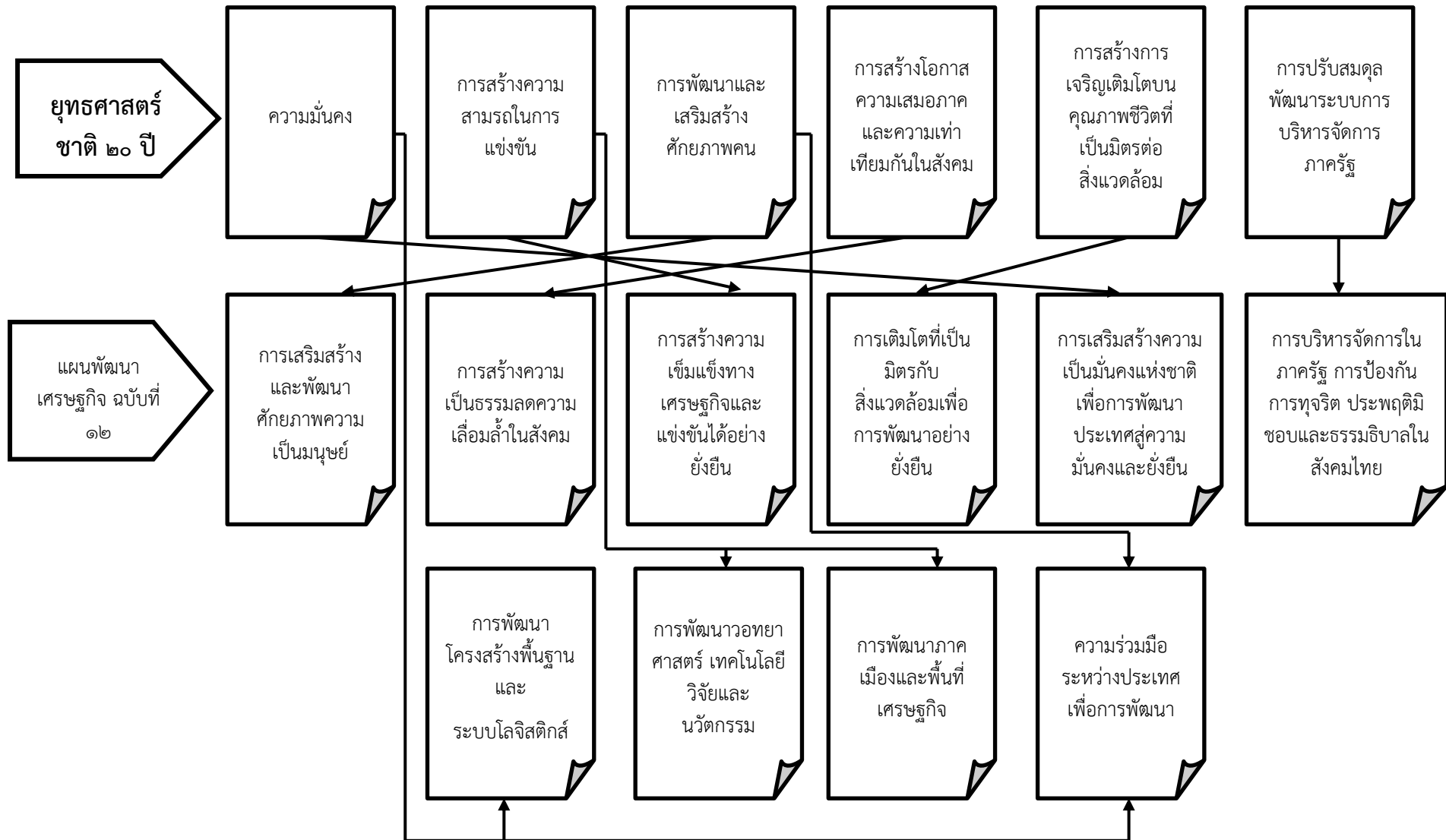
๙. แผนงานการเกษตร

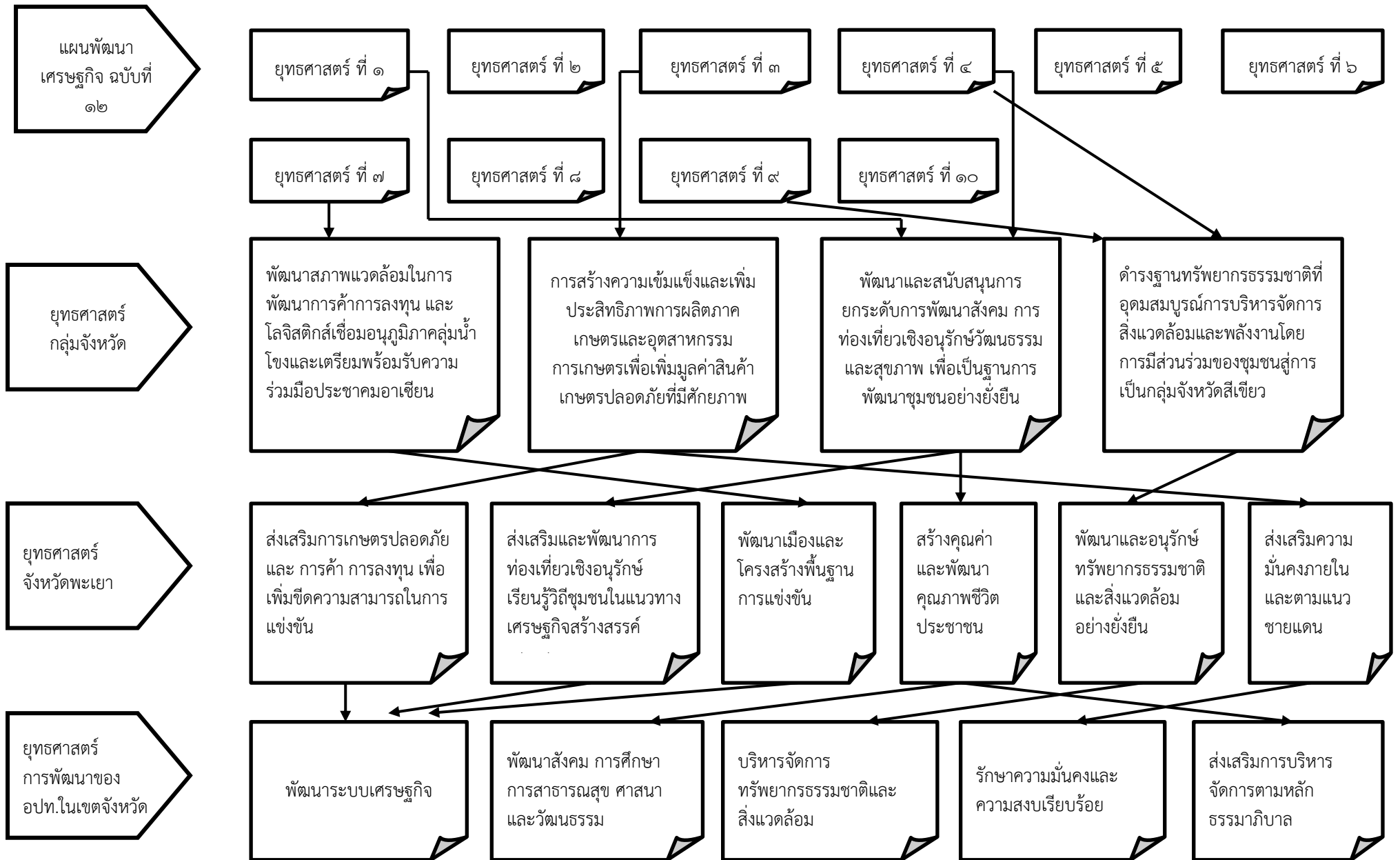
๑๐. แผนงานการพาณิชย์

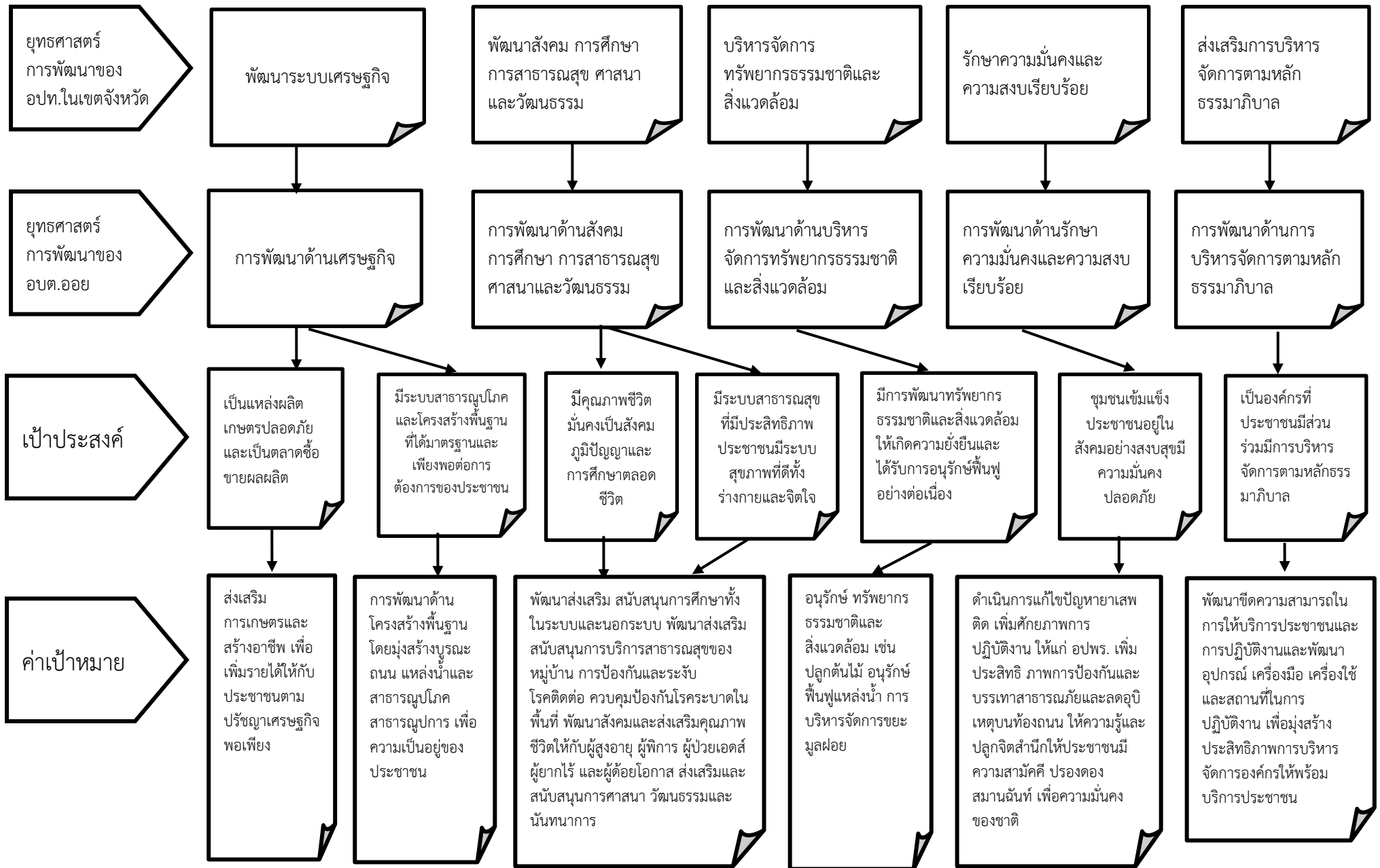
๑๑. แผนงานงบกลาง

๒.๘ ความเชื่อมโยงของยุทธศาสตร์ในภาพรวม

ในการจัดทำแผนพัฒนาท้องถิ่น (พ.ศ. ๒๕๖๑ - ๒๕๖๕) ขององค์การบริหารส่วนตำบลลอย มีความสอดคล้องกับ ยุทธศาสตร์การพัฒนาขององค์กรปกครองส่วนท้องถิ่นจังหวัด ยุทธศาสตร์จังหวัด ยุทธศาสตร์การพัฒนากลุ่มจังหวัด ยุทธศาสตร์การพัฒนาภาค แผนพัฒนาเศรษฐกิจและสังคมแห่งชาติ ฉบับที่ ๑๒ และ ยุทธศาสตร์ชาติ ๒๐ ปี ดังนี้







ค่าเป้าหมาย

- ส่งเสริมการเกษตรและสร้างอาชีพเพื่อเพิ่มรายได้ให้กับประชาชนตามปรัชญาเศรษฐกิจพอเพียง
- การพัฒนาด้านโครงสร้างพื้นฐานโดยมุ่งสร้างบูรณะถนน แหล่งน้ำและสาธารณูปโภค สาธารณูปการ เพื่อความเป็นอยู่ของประชาชน
- พัฒนาส่งเสริม สนับสนุนการศึกษาทั้งในระบบและนอกระบบ พัฒนาส่งเสริม สนับสนุนการบริการสาธารณสุขของหมู่บ้าน การป้องกันและระงับโรคติดต่อ ควบคุมป้องกันโรคระบาดในพื้นที่ พัฒนาสังคมและส่งเสริมคุณภาพชีวิตให้กับผู้สูงอายุ ผู้พิการ ผู้ป่วยเอดส์ ผู้ยากไร้และผู้ด้อยโอกาส ส่งเสริมและสนับสนุน การศาสนา วัฒนธรรมและนันทนาการ
- อนุรักษ์ ทรัพยากรธรรมชาติและสิ่งแวดล้อม เช่น ปลูกต้นไม้ อนุรักษ์พื้นที่แหล่งน้ำ การบริหารจัดการขยะมูลฝอย
- ดำเนินการแก้ไขปัญหาเสพติด เพิ่มศักยภาพการปฏิบัติงานให้แก่ อปพร. เพิ่มประสิทธิภาพการป้องกันและบรรเทาสาธารณภัยและลดอุบัติเหตุบนท้องถนน ให้ความรู้และปลูกจิตสำนึกให้ประชาชนมีความสามัคคี ประองตอง สมานฉันท์ เพื่อความมั่นคงของชาติ
- พัฒนาขีดความสามารถในการให้บริการประชาชนและการปฏิบัติงานและพัฒนาอุปกรณ์ เครื่องมือ เครื่องใช้ และสถานที่ในการปฏิบัติงาน เพื่อมุ่งสร้างประสิทธิภาพการบริหารจัดการองค์กรให้พร้อมบริการประชาชน

แผนงาน

- แผนงานบริหารงานทั่วไป
- แผนงานรักษาความสงบภายใน
- แผนงานการศึกษา
- แผนงานสาธารณสุข
- แผนงานสังคมสงเคราะห์
- แผนงานเคหะและชุมชน
- แผนงานสร้างความเข้มแข็งของชุมชน
- แผนงานศาสนาและวัฒนธรรมและนันทนาการ
- แผนงานการเกษตร
- แผนงานการพาณิชย์
- แผนงานงบกลาง

๓. การวิเคราะห์เพื่อพัฒนาท้องถิ่น

๓.๑ การวิเคราะห์กรอบการจัดทำยุทธศาสตร์ขององค์กรปกครองส่วนท้องถิ่น

ในการจัดทำแผนพัฒนาท้องถิ่น (พ.ศ. ๒๕๖๖-๒๕๗๐) ได้ใช้การวิเคราะห์ SWOT Analysis/Demand (Demand Analysis)/Global Demand และ Trend ปัจจัยและสถานการณ์การเปลี่ยนแปลงที่มีผลต่อการพัฒนา อย่างน้อยต้องประกอบด้วย การวิเคราะห์ศักยภาพด้านเศรษฐกิจ ด้านสังคม ด้านผังเมือง ด้านเทคโนโลยี ด้านทรัพยากรธรรมชาติและสิ่งแวดล้อม)

๑. การดำเนินงานด้านเศรษฐกิจ

จุดแข็ง

ผู้บริหารและสมาชิกอบต. ให้ความสำคัญทั้งในระดับยุทธศาสตร์การพัฒนารูปแบบการจัดทำแผนพัฒนาท้องถิ่น (พ.ศ. ๒๕๖๖ - ๒๕๗๐) และการจัดทำข้อบัญญัติงบประมาณรายจ่ายประจำปี อีกทั้งมีกลุ่มอาชีพต่างๆ ที่ต้องการบริหารส่วนตำบลได้จัดตั้งและให้การส่งเสริมและสนับสนุนอย่างต่อเนื่อง

จุดอ่อน

ผู้บริหารและสมาชิกอบต. ขาดความรู้ด้านเศรษฐกิจ ตลอดจนไม่มีเจ้าหน้าที่ขององค์การบริหารส่วนตำบลที่รับผิดชอบด้านเศรษฐกิจโดยตรงและสมาชิกกลุ่มต่างๆ ที่ต้องการบริหารส่วนตำบลจัดตั้งขึ้นขาดทักษะและความชำนาญ จึงไม่สามารถผลิตคิดค้น บริหารให้ตรงกับสภาพความต้องการของตลาด

โอกาส

เนื่องจากพื้นที่ของตำบลออยมีแม่น้ำไหลผ่านทำให้เหมาะกับการทำเกษตรจึงทำให้มีโอกาสในการพัฒนาอาชีพด้านเกษตรรวมทั้งพัฒนาเป็นธุรกิจขนาดเล็กได้

อุปสรรค

โครงการส่งเสริมอาชีพส่วนใหญ่จะไม่ค่อยประสบความสำเร็จเท่าที่ควร อันเนื่องมาจากการไม่มีส่วนร่วมของประชาชนหรือเป็นโครงการที่ไม่เกิดจากการรวมกลุ่มของประชาชนอย่างแท้จริง สินค้าที่ผลิตออกสู่ตลาดจึงประสบปัญหาการรองรับของตลาด

๒. การดำเนินงานด้านสังคม

จุดแข็ง

ผู้บริหารและสมาชิกสภา อบต. ให้ความสำคัญกับนโยบายและมีการสนับสนุนงบประมาณในการดำเนินกิจกรรมด้านสังคมอย่างต่อเนื่อง อีกทั้งมีกลุ่มพลังมวลชนที่ต้องการบริหารส่วนตำบล จัดตั้งขึ้นคือสมาชิก อปพร. ช่วยเหลืองานป้องกันภัยฝ่ายพลเรือน และผู้ประสานพลังแผ่นดินช่วยเหลืองานด้านยาเสพติด ผู้สูงอายุ ผู้พิการ ผู้ติดเชื้อเอชไอวี

จุดอ่อน

ผู้บริหารและสมาชิกสภาอบต. ให้ความสำคัญกิจกรรมในสังคมโดยเน้นการส่งเสริมมากกว่าการสร้างภูมิคุ้มกันให้กับสังคมเข้มแข็ง สามารถคิดเป็นแก้ไขปัญหาเป็นทำให้เกิดภาวะพึ่งพาสังคมแทนการพึ่งพาตนเอง ทำให้ต้องจัดสรรงบประมาณสนับสนุนด้านนี้จำนวนมากและต่อเนื่องทุกปี

โอกาส

ตำบลออยเป็นชุมชนที่มีบุคคลที่มีความรู้ความสามารถทำให้คนในสังคมอยู่ร่วมกันอย่างมีความสุข ซึ่งส่งผลให้การจัดกิจกรรมต่างๆ เป็นไปด้วยความสมัครสมานสามัคคี ทั้งท้องถิ่น ท้องที่และส่วนราชการ

อุปสรรค

เนื่องจากประชากรมีผู้สูงอายุ ผู้พิการ ผู้ติดเชื้อเอชไอวี เป็นจำนวนมาก จึงจำเป็นต้องจัดสรรสวัสดิการสงเคราะห์ผู้สูงอายุผู้พิการและผู้ติดเชื้อเอชไอวี ทำให้เสียโอกาสในการพัฒนาด้านอื่นอีก

๓. การพัฒนาด้านโครงสร้างพื้นฐาน

ผู้บริหารและสมาชิกสภา อบต. ให้ความสำคัญกับนโยบายและมีการสนับสนุนงบประมาณในการดำเนินโครงการพัฒนาโครงสร้างพื้นฐานอย่างต่อเนื่อง และมีความพร้อมด้านพื้นที่ โดยประชาชนให้ความร่วมมือเป็นอย่างดี

จุดแข็ง

ผู้บริหารและสมาชิกสภา อบต. ให้ความสำคัญกับนโยบายและสนับสนุนงบประมาณในการดำเนินโครงการพัฒนาโครงสร้างพื้นฐานอย่างต่อเนื่อง และมีความพร้อมด้านพื้นที่ โดยประชาชนให้ความร่วมมือเป็นอย่างดี

จุดอ่อน

เนื่องจากพื้นที่ตำบลออย มีพื้นที่รับผิดชอบจำนวน ๑๔ หมู่บ้าน ทำให้การจัดบริการไม่เพียงพอต่อความต้องการของประชาชนและยังมีพื้นที่การเกษตรอีกมากมายที่ยังไม่ได้มีการพัฒนา โดยเฉพาะถนนที่ใช้คมนาคมสัญจรลำเลียงผลผลิตทางการเกษตร ตลอดจนบุคลากรในกองช่างยังมีไม่เพียงพอ รวมถึงขาดผู้เชี่ยวชาญเฉพาะด้าน และด้วยข้อจำกัดของงบประมาณทำให้การจัดสรรงบประมาณด้านโครงสร้างพื้นฐานไม่เพียงพอต่อความต้องการของประชาชน/ชุมชน

โอกาส

อบต. ได้รับการจัดสรรงบประมาณจากกรมส่งเสริมการปกครองท้องถิ่นอย่างต่อเนื่อง ทำให้มีงบประมาณในการพัฒนาโครงสร้างพื้นฐานแก่ประชาชน

อุปสรรค

เนื่องด้วยข้อจำกัดของงบประมาณทำให้การจัดสรรงบประมาณด้านโครงสร้างพื้นฐานไม่เพียงพอต่อความต้องการของประชาชน/ชุมชน

๔. การพัฒนาด้านสิ่งแวดล้อม

จุดแข็ง

ผู้บริหารและสมาชิกสภา อบต. ให้ความสำคัญกับนโยบายและสนับสนุนงบประมาณอย่างต่อเนื่อง และการจัดกิจกรรมเกี่ยวกับสิ่งแวดล้อมต่างๆ

จุดอ่อน

องค์การบริหารส่วนตำบลยังขาดแคลนเจ้าหน้าที่ที่รับผิดชอบที่มีความรู้เฉพาะทาง ในการดำเนินงานที่ผ่านมามีต้องขอความร่วมมือจากหน่วยงานอื่น การดำเนินงานที่ผ่านมาไม่สามารถประเมินงานของกลุ่มเป้าหมายและการดำเนินงานขาดความต่อเนื่อง

โอกาส

ประเด็นเรื่องการอนุรักษ์ทรัพยากรธรรมชาติและสิ่งแวดล้อม เป็นประเด็นที่ได้รับความสนใจและเป็นกระแสโลกาภิวัตน์ที่มีการรณรงค์กันตั้งแต่ระดับชุมชน ท้องถิ่น อำเภอ จังหวัด ประเทศ และประชาชนตลอดทั้งการรณรงค์ให้มีการนำเอาทรัพยากรธรรมชาติที่ใช้แล้วกลับมาใช้ซ้ำ การตั้งเครือข่ายอนุรักษ์สิ่งแวดล้อมก็เป็นตัวอย่างการสร้างเครือข่ายในระดับท้องถิ่นที่จะสนับสนุนการดำเนินการอนุรักษ์ทรัพยากรธรรมชาติและสิ่งแวดล้อม

อุปสรรค

ตำบลลอย ยังไม่สามารถควบคุมขยะและมลพิษในพื้นที่ ทำให้การแก้ไขปัญหาสิ่งแวดล้อมมีความซับซ้อนมากยิ่งขึ้นนอกจากนั้นประชาชนบางส่วนยังขาดความรู้สึกรักท้องถิ่น ยังสร้างมลพิษและสิ่งแปลกปลอมสิ่งแวดล้อมและยังไม่ให้ความร่วมมือในการอนุรักษ์สิ่งแวดล้อม เช่น ยังไม่ได้ให้ความร่วมมือในการคัดแยกขยะ เป็นต้น

๕. การปกครอง ด้านการเมืองการบริหาร

จุดแข็ง

ในด้านการบริหารได้เน้นการทำงานแบบมีส่วนร่วม โดยยึดหลักคิดการทำงานเชิงยุทธศาสตร์ที่เน้นผลงานเป็นหลักกำหนดแผนงาน โครงการ และเป้าหมายการทำงาน เป็นการกำหนดร่วมกันของทุกฝ่ายทั้งฝ่ายบริหาร สภา ข้าราชการและประชาชน นอกจากนี้ ข้าราชการและเจ้าหน้าที่ที่มีความพร้อมในการพัฒนาและปรับปรุงประสิทธิภาพการปฏิบัติงาน และเป็นผู้ที่มีประสบการณ์และความเชี่ยวชาญในการปฏิบัติงานในสาขาที่รับผิดชอบ

จุดอ่อน

องค์การบริหารส่วนตำบลอยู่ในระยะเปลี่ยนผ่านการพัฒนาจากระบบที่อิงกับข้าราชการบริหารส่วนภูมิภาคมาเป็นหน่วยงานที่ต้องตอบสนองต่อนโยบายผู้บริหารซึ่งสนองความต้อปัญหาและความต้องการของประชาชนในท้องถิ่น ซึ่งวิธีการด้านดำเนินการดังกล่าวจะต้องอาศัยความร่วมมือระหว่างองค์กรภายใน แต่อย่างไรก็ตามค่านิยมในการดำเนินงานแบบเดิมซึ่งเน้นการทำงานแบบภาคส่วนยังคงปรากฏเป็นปัญหาในการประสานงานภายในอยู่บ้าง ซึ่งส่งผลกระทบต่อในการบริหารจัดการผลในภาพรวม ทั้งนี้ได้มีการพัฒนาความร่วมมือดีขึ้นตามลำดับ นอกจากนี้การบริหารจัดการที่ต้องการความรวดเร็วทันเหตุการณ์จะต้องมีเครื่องมือเครื่องใช้ในการบริหารที่พร้อม แต่จากการสำรวจพบว่าองค์การบริหารส่วนตำบลยังขาดเครื่องมือเครื่องใช้ในการบริหารงาน เช่น ยานพาหนะ อุปกรณ์เชื่อมบำรุงเครื่องจักรกล และเครื่องใช้สำนักงาน ที่จะใช้ในการอำนวยความสะดวกในการปฏิบัติงาน

โอกาส

กฎหมายกำหนดแผนและขั้นตอนการกระจายอำนาจให้แก่องค์กรปกครองส่วนท้องถิ่น ได้ให้อำนาจท้องถิ่นในการบริหารจัดการองค์กรปกครองส่วนท้องถิ่น ในการดำเนินงานเพื่อแก้ไขปัญหาและความต้องการของท้องถิ่น นอกจากนี้กระแสความคิดเรื่องการดำเนินงานแบบมีส่วนร่วมของประชาชนและกระแสการปกครองในระบอบประชาธิปไตยที่ได้รับความนิยมไปทั่วโลก ทำให้ประชาชนเริ่มมีแนวคิดในการเข้ามามีส่วนร่วมในการตัดสินใจหรือให้ข้อเสนอแนะแก่องค์กรปกครองส่วนท้องถิ่นในการดำเนินกิจการขององค์กรปกครองส่วนท้องถิ่น

อุปสรรค

การจัดสรรงบประมาณให้แก่องค์กรปกครองส่วนท้องถิ่น โดยรัฐบาลกลางยังขาดความแน่นอนทำให้องค์กรปกครองส่วนท้องถิ่นไม่สามารถวางแผนดำเนินการได้ในระยะยาว นอกจากนี้ความสัมพันธ์ระหว่างองค์กรปกครองส่วนท้องถิ่นกับราชการบริหารส่วนภูมิภาคและส่วนกลางยังเป็นลักษณะของการควบคุม ท้องถิ่นไม่ได้มีอิสระในการดำเนินงานที่จะตอบสนองต่อปัญหาและความต้องการของประชาชนอย่างแท้จริง ยังมีปัญหาความเหลื่อมล้ำของอำนาจหน้าที่ระหว่างหน่วยงาน โดยเฉพาะระเบียบราชการของกรมส่งเสริมการปกครองส่วนท้องถิ่น ยังมีหลายฉบับที่ต้องแก้ไข เพราะการยกเว้นระเบียบราชการได้เป็นอำนาจจากกรมหรือผู้ว่าราชการจังหวัด จึงมักมีการยกเว้นระเบียบเฉพาะบางโครงการที่สั่งการมาจากส่วนกลางเท่านั้น แต่ไม่ใช้ความต้องการที่แท้จริงของประชาชน หรือองค์กรปกครองส่วนท้องถิ่นในพื้นที่

๓.๒ การประเมินสถานการณ์สภาพแวดล้อมภายนอกที่เกี่ยวข้อง

ในการจัดทำแผนพัฒนาท้องถิ่น (พ.ศ. ๒๕๖๖ - ๒๕๗๐) ขององค์การบริหารส่วนตำบลลอยนุ่น ได้ทำการประเมินสถานการณ์หรือสภาพแวดล้อมภายนอกที่เกี่ยวข้อง ซึ่งมีรายละเอียดดังนี้

ข้อบ่งชี้และปริมาณ	พื้นที่เป้าหมาย	กลุ่มเป้าหมาย	การคาดการณ์ในอนาคต
๑. ด้านโครงสร้างพื้นฐาน ๑) เส้นทางคมนาคม ๒) ไฟฟ้า ๓) ระบบประปา ๔) แหล่งน้ำเพื่อการเพาะปลูก	๑๔ หมู่บ้าน	๑๔ หมู่บ้าน	ด้านโครงสร้างพื้นฐานจะมีการพัฒนาที่ดีขึ้น
๒. ด้านเศรษฐกิจ ๑) การประกอบอาชีพ - ขาดเงินทุนในการประกอบอาชีพ - ขาดความรู้ในการประกอบอาชีพ ๒) ปัจจัยการผลิต - ต้นทุนการผลิตสูง - ราคาผลผลิตตกต่ำ	๑๔ หมู่บ้าน	กลุ่มเกษตรกรและประชาชนทั่วไป	ปัญหาจะเพิ่มขึ้น แม้ว่าจะมีหน่วยงานให้ความช่วยเหลือส่งเสริมและพัฒนาอาชีพแล้วก็ตาม แต่ก็ยังขาดการจัดการตลาดรองรับผลผลิตทั้งผลผลิตชุมชนและผลผลิตทางการเกษตรอย่างต่อเนื่อง อีกทั้งยังขาดตลาดกลางรับซื้อผลผลิตยิ่งทำให้รายได้เกษตรกรลดลงเนื่องจากมีรายจ่ายค่าขนส่งเพิ่มขึ้น
๓. ด้านสังคม ๑) สวัสดิการสังคม ๒) ความร่วมมือ การรวมตัวภายในชุมชน ๓) การแพร่ระบาดของยาเสพติด	๑๔ หมู่บ้าน	เด็ก เยาวชนและประชาชนทั่วไป	ปัญหาเพิ่มขึ้นเนื่องจากบางหมู่บ้านมีจุดเสี่ยงทำให้เยาวชนมีโอกาสในการมั่วสุมยาเสพติดมากขึ้นด้วย

ขอบข่ายและปริมาณ	พื้นที่เป้าหมาย	กลุ่มเป้าหมาย	การคาดการณ์ในอนาคต
๔. ด้านการบริหาร ๑) บุคลากร ๒) เครื่องมือเครื่องใช้เทคโนโลยี ๓) ระบบการบริหารจัดการ	๑๔ หมู่บ้าน	บุคลากร ท้องถิ่น	รัฐมีการถ่ายโอนภารกิจสู่ท้องถิ่นเพิ่มขึ้น แต่การจัดสรรงบประมาณในการพัฒนาไม่เพียงพอต่อความต้องการของประชาชน
๕. ด้านสาธารณสุข ๑) โรคระบาดและโรคติดต่อต่างๆ ๒) สุขภาพอนามัย ๓) การบริการสาธารณสุขมูลฐาน	๑๔ หมู่บ้าน	ประชาชน ทั่วไปและสตรี เลี้ยง	โรคติดต่อบางชนิดอาจจะลดลงเนื่องจาก การประชาสัมพันธ์ให้ความรู้แก่ประชาชนให้ตื่นตัวต่อการป้องกันโรค และในปัจจุบันประชาชนได้ให้ความสำคัญและสนใจเกี่ยวกับสุขภาพของตนเองมากขึ้น
๖. ด้านการศึกษา ศาสนา วัฒนธรรม ๑) คุณภาพการศึกษา ๒) อุปกรณ์การศึกษา ๓) สถานศึกษาและแหล่งเรียนรู้ ๔) วัด และ ศูนย์ วัฒนธรรมในหมู่บ้าน ๕) งานประเพณีต่างๆ	๑๔ หมู่บ้าน	เด็ก เยาวชน และ ประชาชน ทั่วไป	ด้านการศึกษา ยังขาดแคลนบุคลากรผู้สอนสถานศึกษาบางแห่งขาดสื่อการเรียนการสอนที่ทันสมัย โดยเฉพาะทักษะด้านภาษารองรับประชาคมอาเซียน ด้านศาสนาประชาชนในแต่ ละพื้นที่ยังสืบสานศาสนาอยู่จะเห็นได้จากงานบุญประเพณีในวันสำคัญทางศาสนาทุกปี ด้านวัฒนธรรมประเพณีนั้นเยาวชนขาดต้นแบบที่ดีในการรักษาประเพณีและวัฒนธรรม ตั้งเดิม และหลงเชื่อ วัฒนธรรมตะวันตกสมัยใหม่
๗. ด้านทรัพยากรธรรมชาติและสิ่งแวดล้อม ๑) ปัญหาขยะมูลฝอย สิ่งปฏิกูล ๒) มลภาวะเป็นพิษ ๓) ทรัพยากรธรรมชาติเสื่อมโทรม ๔) ขาดจิตสำนึกในการอนุรักษ์	๑๔ หมู่บ้าน	ประชาชนทุก หลังคาเรือน	มีปัญหาเพิ่มขึ้นเนื่องจากการบุกรุกทำลายป่าเพื่อทำการเกษตร ระบบการบริหารจัดการขยะยังไม่มี การกำจัดที่ถูกต้องลักษณะรวมทั้งการนำขยะมาสร้างมูลค่าเพิ่มยังขาดการส่งเสริม

ส่วนที่ ๓

การนำแผนพัฒนาท้องถิ่นไปสู่การปฏิบัติ

๑. ยุทธศาสตร์การพัฒนาและแผนงาน

ที่	ยุทธศาสตร์	ด้าน	แผนงาน	หน่วยงานรับผิดชอบ	หน่วยงานสนับสนุน
๑	ด้านเศรษฐกิจ	บริการชุมชนและสังคม การเศรษฐกิจ	แผนงานเคหะและชุมชน แผนงานการเกษตร	กองช่าง สำนักปลัด	องค์การบริหารส่วนตำบลอ้อย
๒	ด้านการพัฒนาสังคม การศึกษา การสาธารณสุข ศาสนาและวัฒนธรรม	บริการชุมชนและสังคม บริการชุมชนและสังคม บริการชุมชนและสังคม บริการชุมชนและสังคม บริการชุมชนและสังคม บริการชุมชนและสังคม	แผนงานการศึกษา แผนงานสาธารณสุข แผนงานสังคมสงเคราะห์ แผนงานเคหะและชุมชน แผนงานสร้างความเข้มแข็งของชุมชน แผนงานการศาสนาวัฒนธรรมและ นันทนาการ แผนงานงบกลาง	สำนักปลัด สำนักปลัด สำนักปลัด สำนักปลัด สำนักปลัด สำนักปลัด	
๓	ด้านทรัพยากรธรรมชาติและสิ่งแวดล้อม	บริหารทั่วไป บริการชุมชนและสังคม บริการชุมชนและสังคม การเศรษฐกิจ	แผนงานบริหารงานทั่วไป แผนงานเคหะและชุมชน แผนงานสร้างความเข้มแข็งของชุมชน แผนงานการเกษตร	สำนักปลัด กองช่าง สำนักปลัด สำนักปลัด	
๔	ด้านความมั่นคงและความสงบเรียบร้อย	บริหารงานทั่วไป บริการชุมชนและสังคม บริการชุมชนและสังคม	แผนงานการรักษาความสงบภายใน แผนงานเคหะและชุมชน แผนงานสร้างความเข้มแข็งของชุมชน	สำนักปลัด กองช่าง สำนักปลัด	
๕	ด้านการบริหารจัดการตามหลักธรรมาภิบาล	บริหารงานทั่วไป บริหารงานทั่วไป	แผนงานบริหารงานทั่วไป	สำนักปลัด, กองคลัง, กองช่าง	
รวม	๕ ยุทธศาสตร์	๔ ด้าน	๑๐ แผนงาน	๓ กอง	

หากต้องการข้อมูลเพิ่มเติมสามารถติดต่อได้ที่ นักวิเคราะห์นโยบายและแผน องค์การบริหารส่วนตำบลออย